



Goesting in Leren en Werken

www.golewe.eu

GoLeWe-projectpartners:

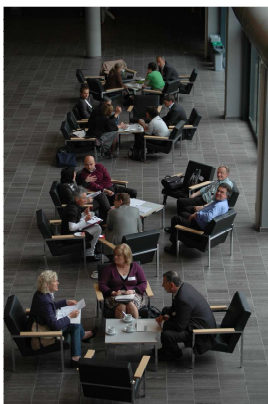
Plantijn Hogeschool van de provincie Antwerpen – EduBRON (Universiteit Antwerpen) – Groep T-Hogeschool Leuven – Hogeschool Zeeland – Faculteit People & Business Management, Hogeschool Zuyd – KaHo Sint-Lieven – Provinciale Hogeschool Limburg – NHTV Internationale Hogeschool Breda – Universitair Centrum voor Talenonderwijs (Universiteit Gent) – HGrat Turnhout – KA Hoboken – Pito Stabroek – Sint-Carolus Sint-Niklaas – Sint-Jozef Kontich

Projectconferentie op donderdag 9 december 2010

Provinciale Hogeschool Limburg (PHL) – Elfde-Liniestraat 23, 3500 Hasselt

Dagverloop

09.00 u. – 09.45 u.	Ontvangst
09.45 u. – 10.00 u.	Verwelkoming door Ben Lambrechts, algemeen directeur PHL
10.00 u. – 10.15 u.	Het GoLeWe-project in een notendop door Herman Van de Mosselaer, projectleider GoLeWe, Plantijn Hogeschool
10.15 u. – 10.20 u.	Verplaatsing naar lokalen
10.20 u. – 11.20 u.	REEKS A: keuze uit 8 workshops
11.20 u. – 11.25 u.	Verplaatsing naar lokalen
11.25 u. – 12.25 u.	REEKS B: keuze uit 8 workshops
12.30 u. – 13.30 u.	Lunch
13.40 u. – 14.40 u.	REEKS C: keuze uit 8 workshops
14.40 u. – 14.45 u.	Verplaatsing naar lokalen
14.45 u. – 15.45 u.	REEKS D: keuze uit 8 workshops
15.45 u. – 15.50 u.	Verplaatsing naar lokalen
15.50 u. – 16.30 u.	PANELGESPREK met deskundigen op het terrein van “Overgang van middelbaar onderwijs (SO/VO) naar hoger onderwijs (HO)” en “Samenwerking met het werkveld”.
16.30 u. – 17.00 u.	Slotwoord door Frank Smeets, gedeputeerde van onderwijs van de provincie Limburg
17.00 u.	Receptie



Het project Goesting in Leren en Werken

‘Goesting in Leren en Werken’ is de rode draad voor iedereen uit de interregio Vlaanderen – Nederland die meewerkt aan dit project. En we zijn met velen in die samenwerking waarin we zorgen voor een vlottere overgang naar het hoger onderwijs en een betere afstemming tussen hoger onderwijs en werkveld.

Welvaart komt er niet vanzelf. De kwaliteit van het hoger onderwijs is cruciaal voor de economie. Het is belangrijk dat jongeren hun talenten kunnen uitbouwen tot competenties die nodig zijn in de maatschappij en in het werkveld. En dat onze jong afgestudeerden werk vinden dat aansluit bij eigen mogelijkheden, motivatie en ambities en bij het vinden van een plaats in de maatschappij. Met het oog op deze doelstelling werken 14 projectpartners waaronder 7 hogescholen, 2 universitaire centra en 5 secundaire scholen samen op het project Goesting in Leren en Werken rond de volgende drie thema's:

<p>1. OVERGANG NAAR H.O.</p> <ul style="list-style-type: none"> • Leerstijl- en motivatietesten • Zicht op leercompetenties • Remediëren van leren • Versterken van leren • Combinatietrajecten • Studiekeuzebegeleiding 	<p>2. LEREN IN H.O.</p> <ul style="list-style-type: none"> • Opleidingsspecifieke begincompetenties • Leercompetenties bacheloropleidingen • Aangepaste leertrajecten • Portfolio/competentiemanagement • Studententutoraat/sociale integratie
<p>3. SAMEN MET WERKVELD</p> <ul style="list-style-type: none"> • Projectenbureau • Werkveldprojecten/ Werkplekleren • Combinatie werken leren faciliteren • Co-creatie onderwijs 	

Het project ‘Goesting in Leren en werken’ is een interregionale samenwerking Nederland-Vlaanderen tussen 14 partners uit 3 Nederlandse en 4 Vlaamse provincies.



7 hogescholen – 2 universitaire centra – 5 secundaire scholen

Infosessies en workshops:

10.20 – 11.20 uur: Infosessies en workshops – Reeks A

A1 De Lemo-test: wat en waarom?

*Door Herman Van de Mosselaer, Plantijn Hogeschool
Doelgroep: middelbaar en hoger onderwijs*

Onderzoek toont aan dat leerstijkenmerken en motivatie in sterke mate het studiesucces mee bepalen. Daarom ontwikkelden Plantijn Hogeschool en onderzoekscentrum EduBRON (Universiteit Antwerpen) een leerstijl- en motivatietest (Lemo). Studenten krijgen gedifferentieerde feedback en tips om cruciale leercompetenties verder te ontwikkelen. Ook begeleiders krijgen feedback, tips en tools. In deze sessie krijgt u zicht op de onderzoeksresultaten die aan de basis lagen van de test en op de doelstellingen. We zoomen ook in op de inhoud en de conceptuele uitwerking.

Deze sessie kadert binnen GoLeWe-actie 1.1 – Leerstijl- en motivatietesten

Als u deze sessie volgt, raden we u ook volgende sessies aan: B1 (gericht op methodische verdieping), B3 (hands-on), D1 (hoger onderwijs) en D3 (middelbaar en voortgezet onderwijs).

A2 De ICTO-website: ICT-instrumenten in het onderwijs

*Door Evelyn Cloosen, Ruth Jammers en Jos Veijfeijken, Provinciale Hogeschool Limburg
Doelgroep: middelbaar en hoger onderwijs*

In het verleden zijn er reeds verschillende websites ontwikkeld die ICT-instrumenten inventariseren (vb. www.lerarentools.be) en digitale didactiek toelichten (vb. www.digitaledidactiek.nl). De koppeling tussen ICT-instrumenten, digitale didactiek en praktijkvoorbeelden ontbreekt echter nog. De ICTO-website beoogt een doordachte integratie van deze drie elementen. De keuze van ICT-tools hangt immers sterk af van de didactische doelstellingen die de docent wil bereiken. De ICTO-website vertrekt vanuit een didactisch model dat bestaat uit vier leerfasen: informeren, reproduceren, toepassen en produceren. Binnen elke leerfase worden verschillende didactische gebruikersscenario's toegelicht en wordt de koppeling gemaakt met de ICT-instrumenten. Concrete praktijkvoorbeelden worden toegelicht tijdens verslagen en filmpjes met interviews van docenten. Verder biedt de website de mogelijkheid om te grasduinen in een lijst met ICT-instrumenten. Bij elk instrument wordt ook verwezen naar de plaats in het didactische scenario.

De workshop zal vertrekken vanuit concrete lespraktijken (via eigen voorbeelden en casussen) die vervolgens zullen worden gesitueerd in het didactische model. Op een proefondervindelijke manier zal u kennis kunnen maken met de inhoud van de ICTO-website.

Deze sessie kadert binnen GoLeWe-actie 1.4 – Versterken van leren

A3 Studenten begeleiden studenten (lerarenopleiding)

*Door Hans Ihmsen, Plantijn Hogeschool en Corry Hermans, Provinciale Hogeschool Limburg
Doelgroep: hoger onderwijs*

Zowel in de lerarenopleiding van de Plantijn Hogeschool als van de PHL worden tweede- en/of derdejaarsstudenten ingeschakeld voor de begeleiding van eerstejaarsstudenten. In de Plantijn Hogeschool gebeurt deze begeleiding in het kader van het opleidingsonderdeel 'Coaching' en in de PHL worden tweedejaarsstudenten ingeschakeld tijdens specifieke reflectiesessies en ondersteunen de derdejaars Nederlanders de taalvaardigheden.

Tijdens deze infosessie vergelijken we de context en aanpak van de twee opleidingen en gaan we op zoek naar gemeenschappelijke krachtlijnen en knelpunten. De bedoeling is om dit vervolgens door te trekken naar andere contexten toe.

Deze sessie kadert binnen GoLeWe-acties 2.5 – Studententutoraat en sociale integratie



A4 No guts, no glory! Een nieuw doorlopende leerlijn 'Communicatieve vaardigheden' draait om keuzes maken

*Door Bas Groot en Diana van Dijk, NHTV internationaal hoger onderwijs Breda
Doelgroep: middelbaar en hoger onderwijs*

Interactieve workshop over het concept doorlopende leerlijn communicatieve vaardigheden van de NHTV, academie SLM.

De workshop start met een korte toelichting over het concept nieuwe doorlopende leerlijn communicatieve vaardigheden. Vervolgens gaan de deelnemers met elkaar in discussie en beargumenteerde keuzes maken over de 'ideale' doorlopende leerlijn communicatieve vaardigheden. Uiteraard met randvoorwaarden als studiepunten, instapniveau van de student, HBO-competenties en inzet van nieuwe media.

Wie kiest voor een uitdagende leerlijn, wie is meer behouden en waarom?

Welke onderdelen horen in de doorlopende leerlijn thuis, welke onderdelen mogen eruit en wie heeft er inventieve onderdelen toe te voegen?

Deze workshop geeft de deelnemers ideeën om de eigen doorlopende leerlijn communicatieve vaardigheden vorm te geven en te verfijnen.

Deze sessie kadert binnen GoLeWe-actie 2.3 – Aangepaste leertrajecten

A5 Leiderschapsontwikkeling, een geïntegreerd verhaal

*Door Anja Depoortere, Alex Fransen, Lieven Vanlangenaeker, Provinciale Hogeschool Limburg
Doelgroep: hoger onderwijs en bedrijfsleven*

De Provinciale Hogeschool Limburg (PHL) heeft in de opleiding Bachelor in het Zorgmanagement een grondige curriculumhervorming ondergaan. Deze sessie geeft het proces en de resultaten weer van deze curriculumhervorming. Verder zal toegelicht worden welke initiatieven genomen werden om een optimale afstemming te bekomen van de opleiding met de noden in het werkveld. De gehanteerde visie, werkvormen en beoordelingsvormen worden met het publiek gedeeld.

In deze sessie zal concreet ingegaan worden op de volgende onderdelen:

- De curriculumhervorming en hoe het werkveld hierin betrokken werd (profiel en curriculum);
- Hoe werkveld en PHL samen de instroomselectie doen;
- Hoe de opleiding deel uitmaakt van de horizontale integratie in het HRM-beleid van de doorverwijzende instelling;
- Hoe de samenstelling van het opleidingsteam bijdraagt aan de link tussen onderwijs en werkveld;
- Hoe het curriculum vorm geeft aan competentiegericht opleiden en evalueren.

De presentatie wordt gebracht door afvaardiging vanuit de opleiding en vanuit het werkveld. Na de presentatie is er de mogelijkheid tot vraagstelling en discussie m.b.t. de behandelde thema's.

Deze sessie kadert binnen GoLeWe-thema 1. – Leren in het hoger onderwijs en 3. – Samenwerking met het werkveld

A6 Burnout Afternoon

*Door Tijs Vastesaeger, Provinciale Hogeschool Limburg en Lenn Van Meeuwen, student
Provinciale Hogeschool Limburg
Doelgroep: hoger onderwijs en bedrijfsleven*

Presentatie van de eerste editie van het festival Burnout Afternoon dat door de tweedejaarsstudenten muziekmanagement van PHL Music georganiseerd werd. We tonen het traject van 'concept' tot 'realisatie' aan de hand van een powerpointpresentatie en videoverslag van het evenement zelf. De presentatie wordt gegeven door de verantwoordelijke docent en de student die de coördinatie van het evenement op zich nam.

Deze sessie kadert binnen GoLeWe-actie 3.2 - Werkveldprojecten en werkplekleren

A7 PHL projectenbureau: Solutions for companies – S4C*Door Evi Knuts, Provinciale Hogeschool Limburg**Doelgroep: hoger onderwijs en bedrijfsleven*

Door partnerships met bedrijven krijgen studenten en docenten de kans om de opgedane kennis te valoriseren en te proeven van real life bedrijfscases. Een tweerichtingsverkeer dat bedrijven de kans geeft via 'PHL-solutions & support' te werken aan innovatie en tevens een duurzame relatie op te bouwen met studenten - de medewerkers van morgen!

Deze presentatie geeft een inzicht in de aanpak om laagdrempelige expertise dichterbij de bedrijven te brengen. Hoe bereik je bedrijven met dit aanbod? Hoe coach je hen van een probleem/idee naar een concrete vraagstelling aan de opleiding..... Last but not least, leggen we de klemtoon op de benefits van S4C: S4C is de PHL-interface die een faciliterende, ondersteunende, inspirerende en motiverende rol vervult bij het linken van onderwijs en onderzoeksprojectwerking met het bedrijfsleven!

Deze sessie kadert binnen GoLeWe-actie 3.1 – Projectenbureau

A8 Bijdragen door leren en werken aan duurzame inzetbaarheid in het MKB*Door Jo Bertholet en Kees Vreugdenhil, Hogeschool Zuyd**Doelgroep: hoger onderwijs en bedrijfsleven*

Studenten en docenten dragen door participatie in de minor Duurzaam Doorwerken en het Leerwerkbedrijf actief bij aan duurzame inzetbaarheid in het MKB.

De Faculteit PBM is hiertoe o.a. licentiehouder van de Work Ability index. Het meten van de werkinzetbaarheid van medewerkers is zodanig ontwikkeld dat het als een proces van Sociale Innovatie kan worden toegepast.

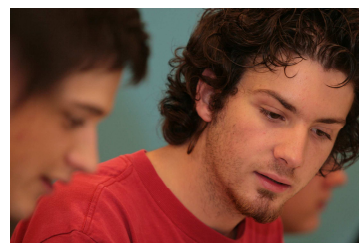
We laten in deze infosessie voorbeelden zien van samenwerking met diverse organisaties, en bespreken met u de obstakels en de kansen die er liggen bij het verwerven van competenties door de student enerzijds en het advies- en verbeterproces in het MKB anderzijds.

Het concept van Duurzaam Doorwerken is ontwikkeld in vier jaar onderzoek naar de slaag- en faalfactoren voor duurzame inzetbaarheid in het MKB. De aanleiding voor dit onderzoek was gelegen in zorg bij Europese, Nationale en Lokale overheden over de effecten van de demografische neergang op de inzetbaarheid.

Deze sessie kadert binnen GoLeWe-actie 3.4 – Co-creatie onderwijs

11.25 – 12.25 uur: Infosessies en workshops – Reeks B**B1 Het gebruik van de Lemo voor de detectie van risicostudenten in het eerste jaar: onderzoekbevindingen en good practices***Door Vincent Donche en Gert Vanthournout, Universiteit Antwerpen, Ingrid Ilsbroux, Groep T, Geert Speltincx, Karel de Grote-Hogeschool, Sarah Van Leuvenhaege, Plantijn Hogeschool**Doelgroep: middelbaar en hoger onderwijs*

Instellingen voor hoger onderwijs worden geconfronteerd met een toenemend aantal studenten, maar ook met een verhoogde heterogeniteit bij de instroom. Deze evoluties lijken gepaard te gaan met een hogere studie-uitval. Onderzoek toont aan dat leren en motivatie, naast achtergrondkenmerken, een significante rol spelen bij studie-uitval en studievoortgang. Rekening houdend met de resultaten van dit onderzoek, kan de Lemo dan ook gezien worden als een diagnostisch instrument dat behulpzaam is bij het identificeren van risicostudenten bij de start van het hoger onderwijs. Bovendien (b)lijkt het een aangewezen instrument om deze en andere studenten te begeleiden bij het ontwikkelen van hun leervaardigheden en motivatie tijdens het eerste jaar. Ten slotte kunnen de resultaten van onderzoek met de Lemo opleidingen ook helpen bij het ontwerpen van remediërings- of begeleidingsinitiatieven. In deze sessie willen we dan ook enerzijds onderzoeksresultaten presenteren die de link tussen leer- en motivatiekenmerken en studie-uitval/studievoortgang belichten. Anderzijds willen we aan de hand van good practices demonstreren hoe deze



resultaten bij opleidingen gebruikt worden voor de individuele begeleiding van studenten en/of de ontwikkeling van begeleids- en remediëringsinitiatieven.

Deze sessie kadert binnen GoLeWe-actie 1.3 – Remediëren van leren en 1.4 – Versterken van leren

Als u deze sessie volgt, raden we u ook volgende sessies aan: A1, D1 (hoger onderwijs) en D3 (middelbaar en voortgezet onderwijs).

B2 De organisatie van een traject Academisch Nederlands: een gedachtewisseling

Door Catherine Verguts, Universitair Centrum voor Talenonderwijs

Doelgroep: hoger onderwijs

In deze workshop verdelen we ons in groepen om van gedachten te wisselen over een aantal essentiële vragen die we ons moeten stellen voor we een begeleidingstraject academisch Nederlands opzetten. Zo kunnen er, naar gelang de interesses van de deelnemers, groepjes gemaakt worden rond de volgende thema's:

- Hoe voer ik een degelijke behoefte en methodeanalyse uit? Wat doe ik met die gegevens?
- Op welke doelgroep richt je je best (bv. anderstaligen apart of net niet; enkel eerstejaarsstudenten)? Hoe organiseer je best zo'n traject (individueel, in groep, in tandems of een combinatie)?
- Testen of niet? Hoe? Wat?
- Moeten vakdocenten betrokken worden bij deze initiatieven? Hoe doe je dat? Wat verwacht je precies van hen?
- Hoe kan je materiaal verzamelen en interessante oefeningen aanmaken? Aan welke oefeningen hebben studenten behoefte? Voorzie je ook zelfstudie of verwerking op een onlineleerplatform?

De bevindingen van de deelnemers worden telkens aangevuld met de ervaringen van het uitwerken van een begeleidingstraject aan de UGent (bv. de resultaten van een behoefte-onderzoek, de materiaalontwikkeling voor cursussen op basis van materiaal van de studenten). Deze ervaringen krijgen een schriftelijke weerslag in het draaiboek 'Academisch Nederlands voor instromende studenten' dat voor GoLeWe wordt ontwikkeld.

Deze sessie kadert binnen GoLeWe-actie 1.5 – Overgangs- of combinatietrajecten

B3 Hands-on met Goleweb & de Lemo-test!

Door Elke Denoo, Plantijn Hogeschool

Doelgroep: middelbaar en hoger onderwijs

Je vult de Lemo-test in en bekijkt de resultaten. Daarna krijg je zicht op de mogelijkheden van Goleweb, het nieuwe onlinebevragingssysteem. In een demonstratiesessie maakt u kennis met het systeem: hoe groepen met leerlingen aanmaken, hoe leerlingen uitnodigen, hoe eigen teksten toevoegen in de uitnodigingen en in de feedbackrapporten, hoe het logo van de school toevoegen, ...

Deze sessie kadert binnen GoLeWe-actie 1.1 – Leerstijl- en motivatietesten

Als u deze sessie volgt, raden we u ook volgende sessies aan: A1, D1 (hoger onderwijs) en D3 (middelbaar en voortgezet onderwijs).

B4 De juiste studiekeuze? Volg een volledig traject!



Door Monique Bartholomeus, Instituut Heilig Graf Turnhout en Mascha Lommertzen, NHTV internationaal hoger onderwijs Breda

Doelgroep: middelbaar en hoger onderwijs

Voorstelling van een mogelijk studiekeuzetraject binnen het middelbaar onderwijs. Het belang van het 'traject', de 'denktijd', het 'informereren' en het 'ondersteunen van de leerlingen' wordt in deze workshop toegelicht. Vervolgens wordt het proces van oriëntatie, studiekeuze en loopbaanbegeleiding in het hoger onderwijs verder toegelicht.

Deze sessie kadert binnen GoLeWe-actie 1.6 - Studiekeuzebegeleiding

B5 Projectbureau/LeerWerkBedrijf Hogeschool Zuyd, faculteit People & Business Management (PBM)

*Door Ingrid Brands en Bart van Dolderen, Hogeschool Zuyd
Doelgroep: hoger onderwijs en bedrijfsleven*

Naast de reguliere stages kunnen studenten van de faculteit People & Business Management ook opdrachten uitvoeren binnen het LeerWerkBedrijf (LWB).

Het LWB is vergelijkbaar met een adviesbureau dat zich richt op het verlenen van diensten op het gebied van managementvraagstukken.

Het projectbureau PBM vormt de intermediair tussen studenten, docenten en bedrijven met als doel de leervragen van de student en expertisevragen vanuit het werkveld te beantwoorden. Het werkveld kan hier terecht met al hun vragen en opdrachten op het gebied van co-creatie waarbij de vraag van de klant centraal staat. De co-creatie vindt plaats in de volgende PBM domeinen: Recht, Economie, Financiën, HRM, Integraal Management en Zorgmanagement & dienstverlening of combinaties hiervan.

De toegevoegde waarde van het LWB is dat meerdere studenten van verschillende disciplines kunnen samenwerken aan (multidisciplinaire) maatwerkopdrachten.

Deze sessie kadert binnen GoLeWe-actie 3.1 – Projectenbureau

B6 Projectwerking en best practices in dpt. PHL-Bio

*Door Anja Delief en Marleen Schepers, Provinciale Hogeschool Limburg
Doelgroep: hoger onderwijs*

In deze sessie wordt de projectwerking binnen het dpt. PHL-Bio uit de doeken gedaan. Binnen de afstudeerrichtingen groenmanagement en biotechnologie werken de studenten vanaf de eerste dag van hun opleiding tot ze afstuderen aan verschillende projecten, telkens met andere beroepsspecifieke competenties. Het gaat hier over zowel individuele projecten als groepsprojecten.

Tijdens deze sessie wordt er ingegaan op de manier waarop de studenten projectmatig werken, op de samenwerking met het werkveld in deze projecten, op de elektronische evaluatie van deze projecten, ... Naast de uitleg over de projectwerking in de opleiding komt een oud-studente aan het woord. Zij vertelt haar ervaringen met projecten tijdens haar opleiding en zal het ook hebben over de voor- en nadelen van deze manier van werken.

Deze oud-studente zal eveneens aanhalen wat het nut van projecten is voor haar huidig werk.

Deze sessie kadert binnen GoLeWe-thema 2. – Leren in het hoger onderwijs en 3. – Samenwerking met het werkveld

B7 Brugproject BeCommInn: een succesverhaal!

*Door Evy Crals, Provinciale Hogeschool Limburg en Ives Van Wingene, Handson Partners
Doelgroep: hoger onderwijs en bedrijfsleven*

BeCommInn staat voor Be Communicative and Innovative. BeCommInn is een realistische business game waarbij studenten accountancy-fiscaliteit in groepjes van +/- 10 de financiële afdeling uitmaken van een fictief bedrijf. Zij begeleiden de onderneming van bij de oprichting tot aan de eerste jaarvergadering van aandeelhouders waar zij hun resultaten presenteren. BeCommInn laat de studenten samenwerken en confronteert hen met een oneindige reeks van praktische overwegingen dewelke een bedrijfsvoering met zich meebrengt. Zij moeten over de vakgebieden heen hun kennis verzamelen en in staat zijn BTW-verplichtingen, loonadministratie, ... na te komen. De ervaring leert dat BeCommInn leidt tot beter gevormde accountants. De studenten werken niet enkel een overkoepelende praktische oefening uit, zij leren ook samenwerken, creatief zijn, deadlines naleven, communiceren met derden (binnen het onderwijs en de ondernemingswereld) ook worden zij gestimuleerd tot creatief en innovatief denken. BeCommInn verkleint de afstand tussen de bedrijfswereld en het onderwijs. BeCommInn brengt de studenten dicht bij de ondernemingswereld waardoor die een beter zicht krijgt op de leef- en denkwereld van de studenten en waardoor zij hierop kunnen afstemmen en verwachtingen bijstellen.

Deze sessie kadert binnen GoLeWe-thema 2. Leren in het hoger onderwijs en 3. Samenwerking met het werkveld

B8 Competentie- en talentmanagement

Door Esther de Groot, van Quintessence

Doelgroep : hoger onderwijs en bedrijfsleven



Competentiemanagement is traditioneel gericht op het invullen en beheren van noodzakelijke competenties om de doelstellingen van een organisatie te realiseren.

Talentmanagement heeft als uitdaging om optimaal gebruik te maken van sterktes van mensen en ze hierin te laten ontplooiën.

Quintessence ontwikkelde een dieptevisieconcept, waarbij organisaties op een transparante manier hun aandacht voor zowel het perspectief van de organisatie als dat van de medewerker kunnen combineren. De dieptevisie houdt rekening met de uitdagingen voor de toekomst en streeft naar een optimale tevredenheid van zowel de organisatie als van de (potentiële) medewerkers. Bovendien is dit een concept dat door iedereen in de organisatie zeer snel kan worden gebruikt, het is zeer toegankelijk voor de verschillende doelgroepen binnen de organisatie.

Deze presentatie maakt de integratie van competentie- en talentmanagement. Bovendien krijgt u een antwoord op de samenhang tussen talent, competentie en motivatie en hoe belangrijk relationele kwaliteit zal worden in de toepassing van competentie-ontwikkeling in de organisatie van morgen.

Deze sessie kadert binnen GoLeWe-actie 1.6 – Studiekeuzebegeleiding en thema 3. - Samenwerking met het werkveld

13.40 – 14.40 uur: Infosessies en workshops – Reeks C

C1 Finding Lemo

Door Peter David, Plantijn Hogeschool

Doelgroep: middelbaar en hoger onderwijs

Denk je bij deze titel aan de bekende clownvis Nemo? Dan zit je juist. Deze sessie is bestemd voor zij die nog geen kennis hebben gemaakt met de Lemo-test en op deze dag ook geen andere sessies volgen over de Lemo-test en Goleweb. Je kiest hier voor een 'stoomcursus' over de Lemo-test:

- de wetenschappelijke achtergrond
- het webgebaseerd afnemen van de Lemo-test (Goleweb)
- het begeleidend didactisch materiaal
- tips voor implementatie

Dit alles in een mini-versie om je nadien meer goesting te doen krijgen in dit project.

Deze sessie kadert binnen GoLeWe-actie 1.1 – Leerstijl- en motivatietesten, 1.3 – Remediëren van leren en 1.4 – Versterken van leren

Deze sessie geeft een zeer beknopte samenvatting van wat in de sessies A1, B3 en D3 gebracht wordt.

C2 Know thyself; study successfully

Door Marc Alliët, David Dunn, Rowena Kiely en Peter Raas, Hogeschool Zeeland

Doelgroep: hoger onderwijs

Have you ever given up trying to learn vocabulary in a foreign language? Has it occurred to you that you may be just trying the wrong method of vocabulary acquisition and that the right method can be found in a simple test? This workshop aims to increase the motivation for vocabulary learning by matching the method to the learner.

Deze presentatie wordt in het Engels gehouden. De workshop in het Nederlands en Engels.

Deze sessie kadert binnen GoLeWe-actie 1.1 – Leerstijl- en motivatietesten, 1.3 – Remediëren van leren, 1.4 – Versterken van leren en 1.6 – Studiekeuzebegeleiding

C3 Inspireren tot leren

Door Frank Peeters en Ellen Vercouteren, Hogeschool Zeeland en Elke Denoo, Plantijn Hogeschool
Doelgroep: hoger onderwijs

Hoe inspireer ik tot:

- zelfstandig en gemotiveerd leren van jongeren waarbij ze
- vóór, tijdens en na de les actief leren en
- méér kritische vragen stellen?

.....Door inspirerende werkvormen te gebruiken waarbij maximale interactie tussen leraar en jongere centraal staat. De hoeveelheid tijd die jongeren gemotiveerd leren is de belangrijkste factor bij studiesucces. De uitgewerkte werkvormen bieden een werkmodel waarbij vóór de les jongeren zich door middel van opdrachten voorbereiden. Tijdens de les staan de vragen van de jongeren centraal en is er feedback op de gemaakte opdrachten en antwoorden op gerezen vragen. Daarna gaan ze actief de leerstof verwerken en zich eigen maken. Tijdens dit proces is er veel aandacht voor het leren leren: het leren van leervaardigheden.

Deze sessie kadert binnen GoLeWe-actie 1.4 – Versterken van leren

C4 Studie- en leerbegeleiding: Gelijkenissen en verschillen tussen middelbaar en hoger onderwijs

Door Anneleen Huisman, Provinciale Hogeschool Limburg en Tom D'hauwer, Technisch Instituut Sint-Carolus
Doelgroep: middelbaar en hoger onderwijs

Zowel in het middelbaar als in het hoger onderwijs bestaat er de mogelijkheid om studie- en/of leerbegeleiding te volgen. In het middelbaar onderwijs heeft dit vaker een opgelegd karakter dan in het hoger onderwijs. Naast dit bestaan er nog vele andere gelijkenissen en verschillen tussen de studie- en leerbegeleiding in het middelbaar en in het hoger onderwijs. We stelden onszelf reeds een zevental vragen zoals:

- Wat is ons publiek?
- Waarom werd studie- en leerbegeleiding uitgebouwd?
- Hoe ziet deze studie- en leerbegeleiding eruit?
- Welke actoren werken hieraan mee?
- Welke inhoudelijke thema's komen aan bod?
- Welk materiaal wordt er gebruikt?
- Welke gelijkenissen en verschillen merken we op?

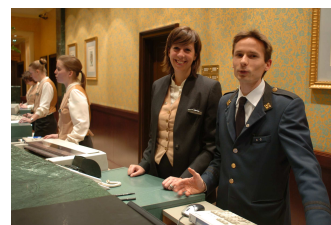
Op basis van de antwoorden op deze vragen, waarbij wij als sprekers onze eigen (hoge)school als voorbeeld nemen, willen we samen met jullie de denkoefening uitvoeren waar grote gelijkenissen en verschillen op te merken zijn. Maar ook wat de sterktes en zwaktes van deze gelijkenissen en verschillen zijn.

Deze sessie kadert binnen GoLeWe-actie 1.1 – Leerstijl- en motivatietesten, 1.3 – Remediëren van leren en 1.4 – Versterken van leren

C5 Should I stay or should I go? (Her)oriënteringsbegeleiding in het hoger onderwijs

Door Ingrid Snijders, Hogeschool Zeeland
Doelgroep: middelbaar en hoger onderwijs

In de laatste jaren van het voortgezet/middelbaar onderwijs komt een keer een moment waarop de leerling zal moeten bekijken of en zo ja welke vervolgstudie hij wil gaan volgen. Eenmaal gekozen treedt er daarna nog weleens twijfel op: Past de opleiding bij me? Past het beroep(sbeeld) bij me? Begeleiding op school zou de student hierbij kunnen helpen. maar wat is dan de optimale begeleiding vanuit de school? Wat heeft de student nodig? Wat kunnen en willen we vanuit school aanbieden? Wie moet dat doen en vooral hoe kunnen we dat doen (welke methodieken & middelen zijn daarvoor nodig)? De deelnemers van deze workshop worden actief betrokken in een brainstorm rond het thema 'begeleiding van (her)oriëntering'.



Deze sessie kadert binnen GoLeWe-actie 1.6 – Studiekeuzebegeleiding

C6 Transitie van het hoger onderwijs naar de werkplek



Door Vincent Donche en Heleen Verbeke, Universiteit Antwerpen, Ingrid Ilsbroux, Groep T, Hubert-Jan Janssen, NHTV internationaal hoger onderwijs Breda, Evert Martens, Plantijn Hogeschool
Doelgroep: hoger onderwijs en bedrijfsleven

In deze workshop gaan we na hoe we het onderwijs beter kunnen afstemmen op het werkveld maar ook hoe het werkveld zich kan laten inspireren door de leeromgevingen in het onderwijs. In het theoretisch kader bespreken we de inzichten die de reviewstudie naar werkpleklers ons bracht, we bekijken de eerste resultaten van het bevragsingsinstrument naar stagelers. Ook de praktijk komt hierbij aan bod. Enkele good practices van bestaande kruisbestuivingen tussen werk en school worden voorgesteld alsook het praktijkboek dat door de partners uit actie 3.2 wordt geschreven. We lanceren eveneens een oproep naar bijkomende praktijkverhalen door andere Golewe-partners.

Deze sessie kadert binnen GoLeWe-actie 3.2 - Werkveldprojecten en werkpleklers

C7 CEGA: MaxiMine, een educatief game rond mijnrfgoed

Door Frank Van Geirt, Provinciale Hogeschool Limburg
Doelgroep: hoger onderwijs en bedrijfsleven

Het Vlaams Cultureel Erfgoed Game platform (CEGA) is een kader voor educatieve (serious) games die een kennislink creëren tussen onroerend en roerend cultureel erfgoed, en het middelbaar onderwijs in Vlaanderen.

Een eerste case is "MaxiMine": een educatief pakket gebouwd rond een serious game met mijngeschiedenis als hoofdonderwerp. Het project is een samenwerking tussen vier departementen van de Provinciale Hogeschool Limburg, het Vlaams Mijnmuseum Beringen en de Erfgoedcel Mijn-Erfgoed. Het pakket omvat een serious game, educatieve bundels voor leerlingen en leraars, en een bezoek aan het museum. Deze verschillende componenten worden optimaal met elkaar verbonden tot een interactieve en multimediale ervaring.

Het project wordt gesubsidieerd door het Vlaams Ministerie van Cultuur, Jeugd, Sport en Media (Kunsten en Erfgoed), de provincie Limburg, de Erfgoedcel Mijn-Erfgoed en de PHL.

Het project wordt uitgevoerd in 2 projectjaren. Tijdens het eerste projectjaar werd het game concept volledig uitgewerkt en werd het eerste van drie levels zowel grafisch, programmatorisch, muzikaal en educatief in een prototype ontwikkeld. In het tweede projectjaar worden het tweede en derde level uitgewerkt, en het pakket getest met publiek van het middelbaar onderwijs.

Deze sessie kadert binnen GoLeWe-thema 3. – Samenwerking met het werkveld

C8 - "Mama - you ain't heard nothing yet!" Organisaties op zoek naar een nieuw evenwicht

Door Jef Staes, EOI Academy
Doelgroep: hoger onderwijs en bedrijfsleven

Organisaties staan voor één van de meest ingrijpende transformatieprocessen ooit. De transformatie van traag bewegende 2D-Organisaties naar snel bewegende, innovatiedreven 3D-Organisaties. We hebben dringend nood aan helden die richting geven aan dit uitdagende transformatieproces en bereid zijn om de echte drama's in de ogen te zien. En dit zowel in onderwijs als industrie. De titel is een zin uit de film "The Jazz Singer". Deze film lag aan de basis van de overgang van de stomme film naar de 'Talkies' of de gesproken film. Vandaag hebben we nood aan een gelijkaardige, dramatische switch in managementdenken en talentontwikkeling. Deze presentatie geeft een beklijvend inzicht in de nodige transformatie en illustreert de crisis die we doorgaan aan de hand van 5 zeer uitdagende statements die de overgang van 2D- naar 3D-Organisaties en 3D-Onderwijs een revolutionair karakter geven.

Deze sessie kadert binnen GoLeWe-thema 2. – Leren in het hoger onderwijs en 3. – Samenwerking met het werkveld

14.45 – 15.45 uur: Infosessies en workshops – Reeks D

D1 Aan de slag met het individueel feedbackrapport in het hoger onderwijs: enkele mogelijke methodieken

Door Sarah Van Leuvenhaege, Plantijn Hogeschool en Lies Palmen, Provinciale Hogeschool Limburg

Doelgroep: hoger onderwijs

De individuele feedbackrapporten na de Lemo-test zijn het uitgangspunt van de verschillende mogelijke werkvormen/methodieken om in het hoger onderwijs met kleine groepen aan de slag te gaan. Centraal staat de reflectie bij de studenten, alvorens de weg van het remediëren van het studieproces in te slaan. Op PHL en Plantijn kan dit op verschillende wijzen worden ingevuld. Enkele concrete voorbeelden van methodieken worden gepresenteerd in deze sessie. Of hoe we met concrete voorbeelden het coachen van leren in goede banen kunnen leiden (als leergroepbegeleider/studiecoach/begeleider van een leeratelier).

Deze sessie kadert binnen GoLeWe-actie 1.3 – Remediëren van leren en 1.4 – Versterken van leren

Als u deze sessie volgt, raden we u ook volgende sessies aan: A1, B1 (gericht op methodische verdieping), B3 (hands-on).

D2 Werken met studiekeuzetaken in de onderwijsloopbaanbegeleiding

Door Johan David, VCLB-koepel vzw

Doelgroep: middelbaar en hoger onderwijs

LET OP: deze sessie is gelijkaardig aan de sessie op de vorige GoLeWe-projectconferentie!

De koepel van de Vrije Centra voor Leerlingenbegeleiding promoot het evidence-based studie-en beroepskeuzemodel van Verschuere en Germeijs in de onderwijsloopbaanbegeleiding voor leerlingen van de derde graad middelbaar onderwijs. De keuzetaken oriëntering, zelfconceptverheldering, verkenning van de horizon in de breedte en de diepte, keuzenabijheid en binding vormen de ruggengraat van een modulaire, educatieve en preventieve werking op school en van het hulpverleningsaanbod op het centrum voor leerlingenbegeleiding. De focus ligt op de praktijk van de begeleiding in de klas.

Deze sessie kadert binnen GoLeWe-actie 1.6 – Studiekeuzebegeleiding

D3 Didactische mogelijkheden van de Lemo-test: aan de slag met tips en tools!

Door Annick Swaelen, Sint-Jozefinstituut Kontich

Doelgroep: middelbaar en voortgezet onderwijs

De Lemo-test zet leerlingen op weg om hun leercompetenties beter te ontwikkelen en geeft scholen de kans om dat proces beter te begeleiden.

Aansluitend op de Lemo-test werd didactisch materiaal ontwikkeld in de vorm van een studiewijzer voor de leerlingen en handwijzers voor studiebegeleiders en leerkrachten. Hoe kunnen we daar concreet mee aan de slag? M.a.w. hoe kunnen we als vakleerkracht en/of studiebegeleider de leerlingen beter ondersteunen in hun leerproces? Hoe kunnen we deze didactische begeleiding integreren in reeds bestaande initiatieven rond 'leren leren' in de eigen schoolcontext?

We gaan in deze workshop actief aan de slag met de handwijzers en bekijken hoe we het gebruik van dit didactisch materiaal kunnen stimuleren en in de eigen schoolwerking inpassen.

Deze sessie kadert binnen GoLeWe-actie 1.4 – Versterken van leren

Als u deze sessie volgt, raden we u ook volgende sessies aan: A1, B1 (gericht op methodische verdieping), B3 (hands-on).

D4 Léren door te stromen en aan te sluiten



Door Cees Terlouw, Saxion

Doelgroep: middelbaar en hoger onderwijs

Bij de doorstroom van het middelbaar onderwijs naar het hoger onderwijs gaat het in de kern om een goede 'aanpassing' of 'fit' aan de nieuwe situatie. Deze 'fit' betreft een dynamisch, doelgericht proces van (zoveel mogelijk zelf) leren aanpassen. In de eerste plaats gaat het om leerprocessen bij de leerlingen / aankomende studenten zelf. In de tweede plaats gaat het ook om leerprocessen bij de docenten /

begeleiders van de afleverende en ontvangende instellingen. En in de derde plaats gaat het om leerprocessen bij de betreffende onderwijsorganisaties en het netwerk van deze organisaties. 'Doorstromen' is, kortom, een leerproces voor studenten, docenten, en onderwijsorganisaties. Het LICA speelt daarin als netwerkorganisatie een belangrijke rol. Het LICA is een landelijke, informele organisatie waar in de eerste plaats medewerkers van hogescholen, die zich op enigerlei wijze met aansluiting & doorstroming bezighouden, als platform geregeld bijeenkomen om lopende en nieuwe aansluitingsactiviteiten en daarbij horend beleid te bespreken en leerervaringen uit te wisselen. Andere actoren als medewerkers van het ministerie, de vo-raad, de mbo-raad, de hbo-raad, een decanenvereniging, de inspectie, studentenverenigingen, onderzoeksinstituten, etc. sluiten zich geregeld bij aan. Naast deze kennisuitwisselings- en leerfunctie houdt het LICA zich ook bezig met professionalisering van aansluitingsmedewerkers, advisering, en onderzoek (zie: www.lica.nl).

Deze sessie kadert binnen GoLeWe-actie 1.6 - Studiekeuzebegeleiding

D5 Praktijk interactie bij NHTV Breda

Door Frank Peters, NHTV internationaal hoger onderwijs Breda

Doelgroep: hoger onderwijs en bedrijfsleven

De Academy for Digital Entertainment van NHTV Breda voert op diverse wijzen opdrachten uit voor het bedrijfsleven. In deze presentatie wordt een overzicht gegeven en ervaringen gepresenteerd met:

- Projectenbureau/leerbedrijf
- Stages en afstuderen
- Onderzoeksprojecten
- Incubatie van aan NHTV ontwikkeld IP

Deze sessie kadert binnen GoLeWe-actie 3.1 – Projectenbureau

D6 Competentieleren op de werkvloer. Is de praktijk immers niet de beste leerschool?

Door Toon Patyn, Luminus/SPE

Doelgroep: hoger onderwijs en bedrijfsleven

In een snel evoluerende sector hecht Luminus/SPE veel belang aan het inzetbaar houden van medewerkers. Competentieontwikkeling en persoonlijke ontplooiing staan hoog op de agenda genoteerd van dit bedrijf! Competentiemanagement is met andere woorden veel meer dan een hip woord of een hol begrip. Denken en werken vanuit competenties vereist een zorgzame en weldoordachte aanpak. Heel wat bedrijven organiseren het werk en de mensen vanuit dat oogpunt. Talloze boeken en recensies begeleiden ondernemingen in hun zoektocht naar competenties.

Omdat de praktijk geen rechtstreekse vertaling is van de mooie theorie licht Toon Patyn vanuit zijn ervaringen het competiementiemanagement op de werkvloer toe. Zijn bevindingen worden gebundeld in een presentatie rond ervaringen, knelpunten, tips en suggesties die tevens vertaald kunnen worden naar toepassingen van competiementieleren in brede zin. Dit is een verhaal uit de realiteit gegrepen, een weergave van wat er leeft in een groot Limburgs bedrijf.

Deze sessie kadert binnen GoLeWe-actie 3.2 - Werkveldprojecten en werkplekleren

D7 “Papa - mijn organisatie is een oerwoud ... met brains!” Organisaties op zoek naar een nieuw evenwicht

Door Jef Staes, EOI Academy

Doelgroep: hoger onderwijs en bedrijfsleven

3D-Organisaties leren en innoveren zeer snel. Deze presentatie geeft een antwoord op volgende vragen: Hoe creëer je een omgeving waarin nieuwe, confronterende ideeën zich makkelijker doorzetten en vermenigvuldigen? Hoe verhoog je het innovatievermogen van je organisatie, teams en medewerkers? Wat wurgt het creatief ondernemerschap in een organisatie? Deze presentatie geeft een indringend en beklijvend antwoord op deze uitdagende vragen waarmee bedrijven, organisaties en scholen worstelen. Als extra worden de deelnemers ondergedompeld in een elementair inzicht in de werking van de hersenen en de impact hiervan op weerstand tegen verandering en innovatie ... “Your brain will never be the same” ...

Deze sessie kadert binnen GoLeWe-thema 2. – Leren in het hoger onderwijs en 3. – Samenwerking met het werkveld

D8 Werkpleklerin voor 3^ograad middelbaar technisch en beroepsonderwijs

Door Piet Vanhees, Kenniscentrum Industrie - onderwijs

Doelgroep: middelbaar en hoger onderwijs en bedrijfsleven

Het kenniscentrum Industrie - Onderwijs vzw wil bedrijven versterken door het opleidingsniveau van het personeel en toekomstig personeel te verhogen. Hiertoe wordt knowhow en infrastructuur gebundeld en ter beschikking gesteld van onderwijsinstellingen, opleidingsinstellingen, bedrijven en onderzoeksinstituten. Via deze presentatie zal de win-win-situatie duidelijk worden via concrete voorbeelden van scholen en bedrijven die samenwerken om het leertraject van de leerlingen te optimaliseren. Bent u leerkracht middelbaar technisch en/of beroepsonderwijs met interesse voor projectonderwijs en/of praktijkleren? Laat u boeien door deze best practice!

Deze sessie kadert binnen GoLeWe- actie 3.2 - Werkveldprojecten en werkpleklerin

14 partners op het GoLeWe-project



www.golewe.eu

Hoe bereik je Provinciale Hogeschool Limburg (PHL) in Hasselt?

Met de auto

Vanuit Brussel: u neemt de E40 autosnelweg in de richting van Luik. Vervolgens (in de buurt van Leuven) neemt u de E314-A2 in de richting van Aken. Dan (voorbij de afslag Lummen) neemt u de E313 in de richting van Luik. U neemt afslag 28 (Hasselt-Zuid).

Vanuit Luik: u neemt de E313 autosnelweg in de richting van Antwerpen. Neem afslag 28 (Hasselt-Zuid).

Na het verlaten van de E313 op afslag 28, neemt u links in de richting van Hasselt en rijdt u zo'n 100 meter verder. Bij het tweede verkeerslicht slaat u rechts af (richting Eindhoven) en volgt u de Grote ring tot aan het zevende verkeerslicht waar u links afslaagt. Deze straat is de Elfde-Liniestraat.

Trein

Vanuit Brussel: in Brussel-Zuid neemt u de IC naar Hasselt.

Vanuit Luik (station Guillemins): u neemt de IR C in de richting naar Antwerpen.

Vanuit Antwerpen (Centraal station): u neemt de IR C in de richting van Luik (Liège).

Meer informatie kunt u vinden op de website van de Nationale Maatschappij van de Belgische Spoorwegen: www.nmbs.be.

U kunt taxi's vinden aan de ingang van het station van Hasselt. Een taxi naar de PHL kost ongeveer € 5. Campus Elfde Linie ligt op 15 minuten wandelen van het station.

Bus

U kan vanaf het station de gratis pendelbus van De Lijn nemen. Deze rijdt tot het kolonel Dusartplein. Vanaf daar kan u te voet verder tot aan PHL.

Aan het station in Hasselt kan u ook een betalende bus nemen, bv. bus H2 (perron 4). Deze komt aan in de Elfde-Liniestraat (halte Kapermolen).

Meer informatie vindt u op www.delijn.be of op Google maps:

