

Plantijn Hogeschool van de Provincie Antwerpen –  
EduBRON, Universiteit Antwerpen – Groep T-  
Hogeschool Leuven –  
Hogeschool Zeeland – Hogeschool Zuyd – KaHo Sint-  
Lieven – NHTV Internationale Hogeschool Breda –  
Provinciale Hogeschool Limburg – Universitair Centrum  
voor Talenonderwijs, Universiteit Gent – Instituut Heilig  
Graf, Turnhout – KA Hoboken – Pito Stabroek – Sint-  
Carolusinstituut, Sint-Niklaas – Sint-Jozefinstituut,  
Kontich



www.golewe.eu

Datum: 14 april 2011

## ***Vaardig Communiceren***

### **Best Practice Doorlopende leerlijn**

### ***Communicatieve vaardigheden (CV) HBO***

*Diana van Dijk, NHTV, International Higher Education Breda, Academy for Urban Development, Logistics and Mobility*

*Bas Groot, NHTV, International Higher Education Breda, Academy for Urban Development, Logistics and Mobility*

---

**Publicatie in het kader van het Interregproject Goesting in Leren en Werken (GoLeWe)**

**Thema:**

**Leren in H.O (2.3, indicator c en d)**

Ontwikkelen van een aangepast leertraject Nederlands (communicatieve vaardigheden) dat aansluit bij de begincompetenties bij de aanvang H.O

Effect nagaan van nieuwe aangepaste leertrajecten

Doelgroep: Hogescholen en universiteiten Nederland en België

## **Project GoLeWe**

‘Goesting in Leren en Werken’ is zowel de rode draad als de uitdaging van dit project. We willen bereiken dat jongeren hun kwaliteiten kunnen uitbouwen tot competenties die nodig zijn in de maatschappij en in het werkveld. En dat onze jong afgestudeerden werk vinden dat aansluit bij eigen mogelijkheden, motivatie en ambities en bij het vinden van een plaats in de maatschappij.

De projectacties zijn gegroepeerd in drie thema’s: een vlotte overgang naar het hoger onderwijs, leren in het hoger onderwijs en samenwerking met het werkveld. Concrete acties richten zich op het verbeteren van leercompetenties, op studiekeuzebegeleiding en op leertrajecten die afgestemd zijn op de mogelijkheden van studenten. Er gaat ook aandacht naar studententutoraat en naar competentie management. Acties die bijdragen tot een betere afstemming en samenwerking tussen onderwijs en arbeidsmarkt, zijn: werkplekleren en de uitvoering van werkveldopdrachten door studenten, co-creatie van onderwijs en facilitering van de combinatie werken en leren. Goesting in leren en werken gaan hand in hand. Want de nieuwe werknemer is een kenniswerker die zichzelf blijft ontplooien.

## **Abstract publicatie**

Voor de Academie Stedebouw, logistiek en mobiliteit van de NHTV, internationaal hoger onderwijs te Breda, is een duurzame, doorlopende leerlijn communicatieve vaardigheden ontworpen. Het doel van deze nieuwe leerlijn is om aan de ene kant aan te sluiten bij de gedifferentieerde instroom vanuit het secundair onderwijs en aan de andere kant aan te sluiten bij de wensen en eisen van het werkveld en het academisch onderwijs.

De leerlijn loopt van jaar 1 tot jaar 4 en bestaat uit verschillende modules mondelinge en schriftelijke communicatie. Binnen de modules wordt getraind met relevante beroepsproducten die vervolgens getoetst worden. De beroepsproducten nemen gedurende de 4 jaar in complexiteit toe.

Daarnaast is er een ondersteunend online traject ontworpen voor eerstejaars studenten die nog onvoldoende het Nederlands (spelling en formuleren) beheersen.

De ontworpen leerlijn kan als best practice worden gebruikt voor alle opleidingen binnen de NHTV en voor andere hogescholen in Nederland en Vlaanderen.

## Inhoud

<b>1</b>	<b>Inleiding .....</b>	<b>4</b>
1.1	Aanleiding, achtergrond .....	4
1.2	Doelstelling en onderzoeksvragen.....	4
1.3	Methode van Onderzoek .....	6
1.4	Leeswijzer .....	6
<b>2</b>	<b>Het huidige programma communicatieve vaardigheden .....</b>	<b>7</b>
<b>3</b>	<b>Verantwoording opzet nieuwe leerlijn.....</b>	<b>9</b>
3.1	Uitgangspunt nieuwe leerlijn.....	9
3.2	Aansluiting bij de referentiekaders en de hbo kernkwalificaties .....	10
<b>4</b>	<b>Ontwerp nieuwe leerlijn .....</b>	<b>15</b>
4.1	Professioneel presenteren.....	16
4.2	Professioneel schrijven 1.....	17
4.3	Professionele gespreksvoering.....	18
4.4	Professioneel schrijven 2.....	19
4.5	Vakinhoudelijke dilemma's .....	20
4.6	Professioneel schrijven 3.....	21
4.7	Professionele projectvaardigheden .....	22
4.8	Professioneel solliciteren (VSR) .....	23
4.9	Diagnostische toets en begeleidingstraject.....	24
<b>5</b>	<b>Ontwerp Best Practice Professioneel schrijven 1 .....</b>	<b>25</b>
5.1	Uitwerking en onderbouwing Best Practice Professioneel schrijven 1 .....	25
<b>6</b>	<b>Ontwerp begeleidingstraject spelling en formuleren.....</b>	<b>27</b>
6.1	Invoering diagnostische taaltoets Academie SLM .....	27
6.2	Evaluatie pilot ( nulmeting) 2009 - 2010 .....	29
6.3	Begeleidingstraject .....	29
6.4	Evaluatie 2 <sup>e</sup> toets ( 1 meting) 2009 -2010.....	30
6.5	Evaluatie pilot diagnostische toets 2010-2011 .....	30
6.6	Vervolgstappen begeleidingstraject.....	31
<b>7</b>	<b>Implementatieplan (draaiboek) doorlopende leerlijn CV .....</b>	<b>32</b>
7.1	Implementatie nieuwe leerlijn communicatieve vaardigheden .....	32
7.2	Aanbevelingen .....	33

# 1 Inleiding

## 1.1 Aanleiding, achtergrond

Voor het Interregproject ( met partners uit Vlaanderen en Zuid-Nederland) **Goesting in Leren en Werken** ( GoLeWe) is binnen het thema Leren in H.O (2.3) aan de NHTV, Academie SLM ( Stedebouw, Logistiek en Mobiliteit) onderzoek gedaan naar een aangepast leertraject communicatieve vaardigheden (Nederlands ) dat aansluit bij de begincompetenties bij de start van het hoger onderwijs.

Nadruk binnen het gehele project GoLeWe ligt op een betere afstemming tussen middelbaar onderwijs en hoger onderwijs en tussen hoger onderwijs en werkveld. De stap van het secundaire onderwijs naar het hoger onderwijs ( hbo en universiteit) is voor veel studenten nog te groot of te moeilijk. Het gevolg is een slechte doorstroom, uitval en/of een slechte aansluiting met de arbeidsmarkt. De slaagkans van studenten moet dus worden vergroot.

Daarnaast is de instroom naar het hbo steeds meer divers. Dit ondanks het verplichte eindniveau B2 /referentiekader 3F van mbo'ers en het gewenste eindniveau van havisten B2/referentiekader 3F. Het gevolg is dat het veel inspanning van hbo docenten kost om met het huidige communicatieve vaardigheden programma studenten op het gewenste eindniveau (C1 niveau/referentiekader 4F) af te leveren. Naast een leerlijn communicatieve vaardigheden is er dan ook steeds meer vraag naar een begeleidingstraject.

Tenslotte moeten scholen en het werkveld elkaar beter leren kennen. En er moet een betere afstemming en samenwerking komen tussen onderwijs en arbeidsmarkt.

## 1.2 Doelstelling en onderzoeksvragen

De doelstelling van het project GoLeWe is het verhogen van de kwalitatieve uitstroom naar de maatschappij en de arbeidsmarkt.

Binnen het GoLeWE project zijn 3 thema's geformuleerd:

- *Overgang naar het hoger onderwijs*
- *Leren in het hoger onderwijs*
- *Samen met het werkveld*

Onderstaande rapportage sluit aan bij het thema Leren in het hoger onderwijs en daarbinnen bij het onderdeel 2.3 aangepaste leertrajecten, indicator c en d.

Binnen het thema **Leren in het H.O punt 2.3 Aangepaste leertrajecten** is de doelstelling:

- *Ontwikkel een draaiboek voor een aangepast leertraject Nederlands aansluitend bij de begincompetenties bij de aanvang HO en ga het effect na van de nieuw aangepaste leertrajecten.*

Bovenstaande doelstelling is in overleg meer toegespitst op de feitelijke situatie van de NHTV/Academie SLM. Dit houdt in dat het leertraject Nederlands is vervangen door het leertraject communicatieve vaardigheden en dat het effect van de aangepaste (deel) leertrajecten over verschillende studiejaren zal worden geëvalueerd.

De aangepaste doelstelling is:

- *Ontwerp een draaiboek voor een duurzame, gedifferentieerde, doorlopende leerlijn communicatieve vaardigheden voor de Academie SLM, NHTV die aansluit bij de begincompetenties bij de aanvang HO ( B2 /3F niveau) en bij de eindcompetenties eind HO ( C1/4F niveau) . Deze duurzame, doorlopende leerlijn dient als best practice voor andere hogescholen.*
- *Evalueer uitgevoerde pilots op deeltrajecten en kom met aanbevelingen*

Uitgangspunt is dat de nieuwe leerlijn communicatieve vaardigheden aansluit bij de begincompetenties van de gedifferentieerde instroom ( mbo,havo,vwo) en bij de startcompetenties van het werkveld en de universiteit én bijdraagt aan de Dublin descriptor communicatieve vaardigheid en de hbo kernkwalificatie sociaal-communicatieve bekwaamheid.

De Dublin descriptor communicatieve vaardigheid stelt als uitstroomniveau dat de student in staat is om informatie, ideeën en oplossingen over te brengen op een publiek bestaande uit specialisten of niet-specialisten.

Onder de hbo kernkwalificatie wordt verstaan: het communiceren en samenwerken met anderen in een multiculturele, internationale en/of multidisciplinaire omgeving en het voldoen aan de eisen die het participeren in een arbeidsorganisatie stelt.

Gekozen is voor een *duurzame* leerlijn communicatieve vaardigheden. Onder duurzaam wordt verstaan: een leerlijn die gebruik maakt van nieuwe media en ICT in de vorm van *blended learning*, met het doel studenten te activeren en te motiveren in hun leerproces en aan te sluiten bij hun belevingswereld. De generieke communicatieve vaardigheden die getraind worden in de leerlijn zijn niet tijd- en inhoudgebonden. Dit in tegenstelling tot de beroepsproducten die in overleg met het werkveld en alumni zijn samengesteld en iedere 3 tot 5 jaar desgewenst aangepast kunnen worden.

De belangrijkste onderzoeksvragen zijn:

- Op welke wijze kan een aansluitende doorlopende leerlijn Communicatieve Vaardigheden HBO voor een gedifferentieerde instroom vorm worden gegeven?
- Op welke wijze kan een aansluitende doorlopende leerlijn Communicatieve vaardigheden voor het HBO duurzaam gemaakt worden?
- Op welke wijze kan er een begeleidend traject Nederlands worden vormgeven?
- Welke pilots van de nieuwe leerlijn zijn geschikt om mee te starten en vervolgens te evalueren?
- Hoe ziet het draaiboek en de implementatie van de leerlijn CV er in grote lijnen uit?

### 1.3 Methode van Onderzoek

De onderzoeksvragen zijn beantwoord:

- door overleg en feedback met en van experts van de NHTV en andere hogescholen en universiteiten op het gebied van communicatieve vaardigheden en op het gebied van het gebruik van diagnostische toetsen Nederlands tijdens de GoleWE congressen en tijdens landelijke studiedagen en NHTV studiedagen
- door onderzoek van mogelijkheden van “blended learning” en het gebruik van nieuwe media op congressen en studiedagen over deze onderwerpen en door het bestuderen van vakliteratuur en het bestuderen van relevante websites
- door het afnemen van een arbeidsmarktonderzoek onder alumnistudenten SLM
- door het bestuderen van rapporten over de invoering van referentiekaders en artikelen over taalbeleid in het Nederlandse en Vlaamse onderwijs
- door overleg met het werkveld SLM met betrekking tot relevante beroepsproducten en met uitgeverijen op het gebied van e-learning/blended learning

### 1.4 Leeswijzer

Hoofdstuk 1 is de inleiding met de aanleiding en achtergrond van het onderzoek, de doelstelling, onderzoeksvragen, methode van onderzoek en leeswijzer. In hoofdstuk 2 wordt kort een beschrijving gegeven van de huidige leerlijn communicatieve vaardigheden. Vervolgens is er in hoofdstuk 3 een verantwoording van de nieuwe leerlijn en een beschrijving van de referentiekaders en de aansluiting op de hbo competenties. Het ontwerp met de uitwerking van de nieuwe duurzame leerlijn communicatieve vaardigheden is te vinden in hoofdstuk 4. Een uitgewerkt voorbeeld ( best practice) van een module communicatieve vaardigheid in jaar 1 staat in hoofdstuk 5. Het ondersteunend traject spelling en formuleren en de pilots worden toegelicht in hoofdstuk 6. Ten slotte staat in hoofdstuk 7 het implementatieplan en de aanbevelingen.

## 2 Het huidige programma communicatieve vaardigheden

Communicatieve vaardigheden zijn vaardigheden die tot de basisuitrusting van een afgestudeerde horen omdat hij/zij in zijn/haar toekomstige werkkring op allerlei manieren adequaat moeten kunnen communiceren met collega's en met vakgenoten ( zie bron: Rapportage expertmeeting 20 januari 2005). Deze vaardigheden komen tijdens de opleiding overal expliciet en impliciet voor. Binnen de NHTV hebben de verschillende opleidingen gekozen voor een eigen invulling van het vak communicatieve vaardigheden. Deze invulling wordt voornamelijk bepaald door de eisen van het werkveld: de beroepsproducten, de specifieke deskundigheid van de docenten en de ruimte binnen het curriculum.

De huidige "leerlijn" communicatieve vaardigheden aan de Academie SLM, NHTV bestaat uit een training **mondelinge communicatie 1** (presenteren) en een training **schriftelijke communicatie 1** (het schrijven van een vakartikel en een onderzoeksverslag) in jaar 1 en een vervoltraining **mondelinge communicatie 2** (het houden van een referaat en het voeren van een discussie rond een vakinhoudelijk thema) en een vervoltraining **schriftelijke communicatie 2** ( het schrijven van een brief, vakartikel, adviesnota en betoog) in jaar 2.

De trainingen bestaan uit 8 contacturen per training en in totaal gaat het om 5 ECTS ( ruim 2% van de in totaal 240 ECTS over 4 jaar). Studenten krijgen tijdens deze trainingen op individuele basis feedback op hun vorderingen op het gebied van communicatieve vaardigheden. De groepsgrootte voor mondelinge communicatie is 18-20 studenten, voor schriftelijke communicatie ongeveer 25 studenten.

De instroom in jaar 1 is gedifferentieerd. Het grootste deel van de eerstejaars studenten is afkomstig van het mbo en de havo. Een minderheid van de studenten is afkomstig van het vwo of van een andere hogeschool. Voor zowel mbo studenten als vwo studenten wordt een speciaal traject aangeboden, zodat zij in het jaar 2 van de opleiding kunnen starten. Voor vwo'ers is dat een summerschool met inleidende beroepsgerichte vakken. De mbo studenten doen een assessment of hebben reeds een 7-jarig traject ( mbo jaar 4 +2 bimesters hbo, met daarbinnen de module schriftelijke communicatie 1) gevolgd en dit traject met tentamens afgerond. Advies van de opleiding kan zijn te starten in jaar 1 of in jaar 2 of niet te starten.

De mbo studenten met een assessment volgen verplicht nog een aantal eerstejaars vakken, waaronder schriftelijke communicatie 1.

Voor zowel de module schriftelijke communicatie 1 als mondelinge communicatie 1 is het voor eerstejaars studenten mogelijk, na beoordeling van de bewijsstukken, een vrijstelling te krijgen.

In het studiejaar 2009-2010 is in het kader van het project GoLeWe gestart met een diagnostische toets spelling/formuleren ( zie H 6).

Naast de reguliere modules komen communicatieve vaardigheden in meerdere en mindere mate geïntegreerd met projecten, bepaalde cursussen, opdrachten, stages en minoren aan bod. Feedback op deelvaardigheden van de student is echter sterk afhankelijk van de docent/begeleider en van de beschikbare tijd. Een individuele beoordeling op het gebied van schriftelijke communicatie ( spelling, grammatica, formulering, stijl) en mondelinge communicatie ( presenteren ) vindt alleen plaats bij

stage- en afstudeerbeoordelingen. Het stage- en afstudeerverslag wordt beoordeeld op helder taalgebruik (schrijfvaardigheden ) en het referaat ( de presentatie) wordt beoordeeld op presentatievaardigheden. Beide onderdelen worden in de eindbeoordeling meegewogen.

Uit studentevaluaties blijkt dat de modules communicatieve vaardigheden positief worden gewaardeerd ( tussen cijfer 6 en 7). Wel vinden sommige studenten dat de studiebelasting voor de modules hoog is.

Afgelopen jaar is een beperkt onderzoek gedaan naar het nut en de wensen van alumnistudenten met betrekking tot communicatieve vaardigheden ( zie enquête alumnistudenten 2010). Aan het nut wordt niet getwijfeld. Wel waren enkele studenten van mening dat de vorm ( de wijze van het aanbieden van de stof) moderner kan en dat er aandacht besteed zou moeten worden aan het beroepsproduct: de offerte.

Tot slot kan nog vermeld worden dat de Academie SLM van de NHTV geen helder omschreven taalbeleid met een visie en doelen heeft.

### 3 Verantwoording opzet nieuwe leerlijn

Uit overige arbeidsmarktonderzoeken onder alumnistudenten ( zie arbeidsmarkt-onderzoek 2008) en uit de eisen die gesteld worden aan werknemers binnen de arbeidsmarkt ( zie vacatures op [www.monsterboard.nl](http://www.monsterboard.nl) ) blijkt dat er een grote behoefte is aan communicatief vaardige hbo afgestudeerden. Binnen het vaardighedenonderwijs zijn trainingen dan ook van groot belang.

De doelstellingen die het vertrekpunt vormen van de opzet van de nieuw leerlijn communicatieve vaardigheden van de Academie SLM zijn:

- Studenten bewust maken van de invloed, het belang en de consequenties van goed communiceren voor hun studie en hun beroepsuitoefening;
- Studenten vaardiger laten worden door middel van training en gerichte feedback;
- Studenten laten reflecteren op het effect van hun eigen communicatief gedrag.

#### 3.1 Uitgangspunt nieuwe leerlijn

De nieuwe leerlijn communicatieve vaardigheden heeft de volgende uitgangspunten als basis:

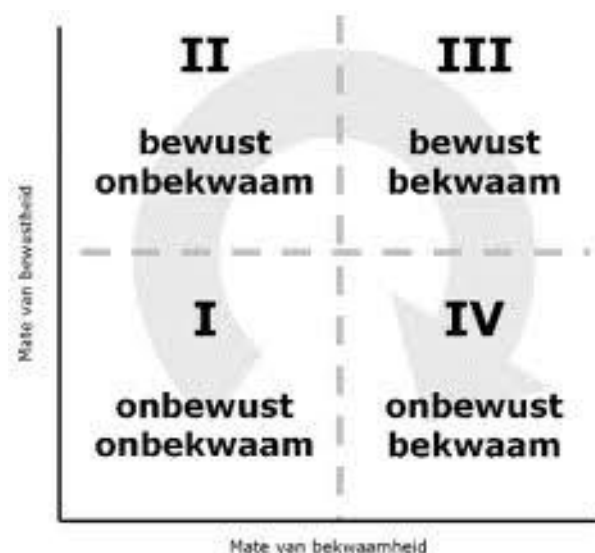
##### 1. De leerstadia van Maslov:

Fase 1: Bewust onbekwaam ( niveau 1 beginner)

Fase 2: Bewust onbekwaam ( van niveau 1 naar niveau 2 gevorderd)

Fase 3: Bewust bekwaam ( van niveau 2 naar niveau 3 beginnend professional)

Fase 4: Onbewust bekwaam ( niveau 3 beginnend professional: ideale situatie)



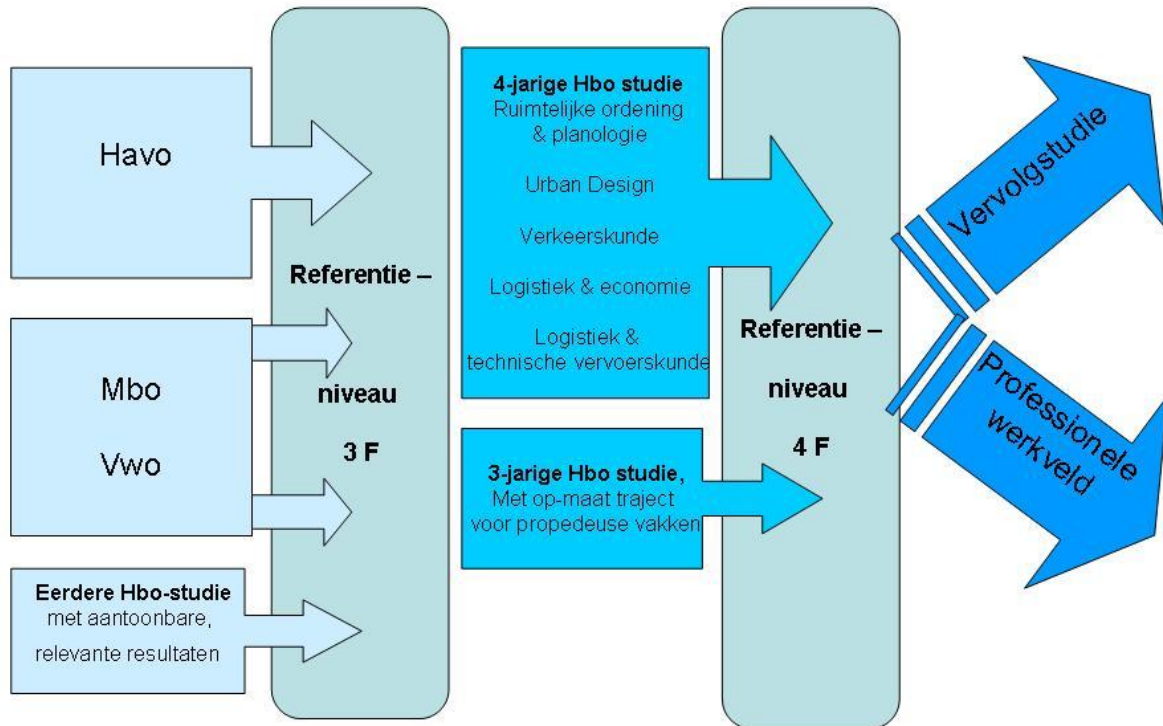
Deze leerstadia gericht op het communicatief vaardig zijn worden van jaar 1 tot en met jaar 4 doorlopen. Fase 2 wordt afgesloten na de propedeuse. Fase 4 wordt idealiter bereikt aan het eind van de opleiding en loopt daarna door tijdens de beroepspraktijk.

2. **Trainingen** van mondelinge en schriftelijke communicatie in **kleine groepen**
3. Het trainen van **beroepsproducten**. Onder beroepsproducten worden verstaan: producten die professionals tijdens het uitoefenen van hun beroep ( logisticus, planoloog, urban designer, mobiliteitsmanager) moeten kunnen beheersen.
4. Het “**double loop**” **leren ( didactische component)**: het geven van feedback op een eerste poging/versie en vervolgens de mogelijkheid voor de student met de feedback een definitieve versie /presentatie voor een beoordeling af te leveren
5. Het aanbieden van **1 leerlijn communicatieve vaardigheden** met gedifferentieerde beroepsproducten voor alle opleidingen van de Academie SLM gedurende 4 jaar
6. **Online ondersteunend programma spelling en formuleren in eigen tijd student**
7. Het gebruik van **nieuwe media en ICT** ter ondersteuning van de trainingen in de vorm van **blended learning** ( face tot face/F2F en e-learning) en meer aandacht voor **beeldtaal**

### 3.2 Aansluiting bij de referentiekaders en de hbo kernkwalificaties

Zoals eerder al aangeven komen de eerstejaars studenten van de Academie SLM voornamelijk van de havo, het vwo, en het mbo ( niveau 4). Een klein percentage studenten komende van het vwo en het mbo stroomt in het tweede jaar van de opleiding in. Daarnaast zijn er enkele studenten met een propedeuse van een andere hogeschool ( horizontale instroom).

## In-, door- en uitstroom academie SLM



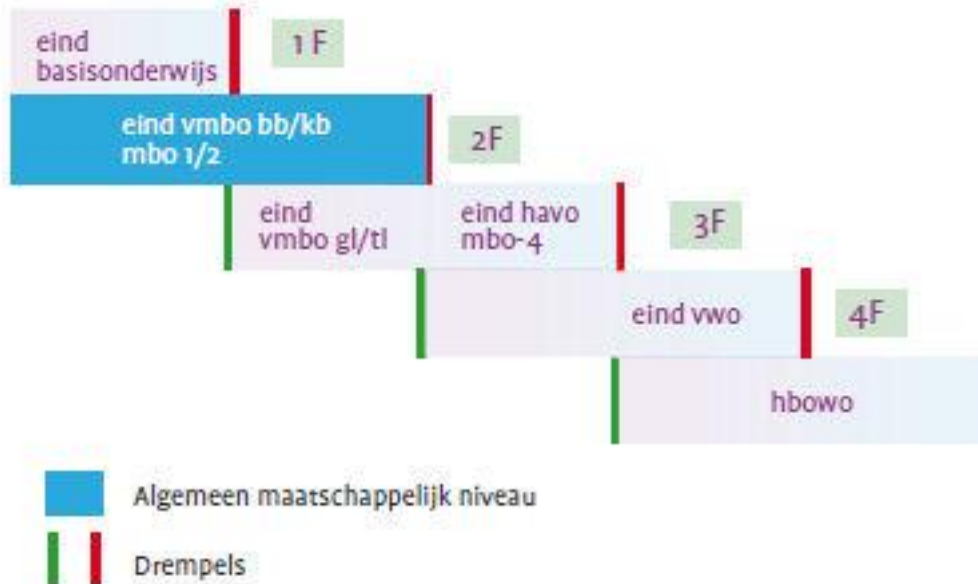
De Wet referentieniveaus Nederlandse taal en rekenen (2010) probeert een inhoudelijke samenhang te bewerkstelligen tussen de verschillende onderwijssectoren. De Wet is een sectoroverstijgende regeling waarbinnen referentieniveaus zijn vastgesteld.

Er zijn binnen iedere sector van het secundair onderwijs fundamentele niveaus en streefniveaus geformuleerd, van niveau 1F tot en met niveau 4F. De niveaus krijgen hun weerslag in de toetsen en examens. De Wet is voortgekomen uit de adviezen van de Expertgroep Doorlopende Leerlijnen Taal en Rekenen onder leiding van H. Meijerink met als doel de overgangen tussen de schooltypen te vergemakkelijken. De Wet voorziet in een verplichting tot het afnemen van diagnostische toetsen Nederlandse taal en rekenen in het voortgezet onderwijs en mbo.

Per augustus 2010 zijn referentieniveaus geldig voor eerstejaars instromende mbo studenten in het mbo. Vanaf 2013-2014 komen er verplichte centrale examens voor niveau 4. Dit betekent dat met ingang van het studiejaar 2014-2015 studenten niveau 4 instromen in het hbo met een certificaat Nederlands. Vanaf schooljaar 2013-2014 worden de examens vmbo, havo en vwo geïkt en worden de referentieniveaus gebruikt bij de ontwikkeling van toetsen.

Per niveau zijn vier domeinen voor het Nederlands beschreven: mondelinge taalvaardigheid, lezen, schrijven en een begrippenlijst + taalverzorging.

Binnen de clusters spreken, schrijven, lezen en luisteren worden de verschillende deeltaken gedetailleerd beschreven. De referentiekaders voor hbo en wo zijn nog niet uitvoerig op deeltaken beschreven. Wel is het zo dat het hbo geacht wordt de student op referentieniveau **4F** af te leveren.



Met uitzondering van vwo studenten komen studenten van de havo en het mbo binnen op niveau **3F** ( zie bron referentiekader taal en rekenen). Voor mondelinge taalvaardigheid en schriftelijke taalvaardigheid betekent dit het volgende:

### **Mondeling 3F ( algemeen: spreken)**

Kan monologen en presentaties houden over onderwerpen uit de ( beroeps) opleiding en van maatschappelijke aard, waarin ideeën worden uitgewerkt en voorzien van relevante voorbeelden.

### **Schrijven 3F ( algemeen)**

Kan gedetailleerde teksten schrijven over onderwerpen uit de (beroeps)opleiding en van maatschappelijke aard, waarin informatie en argumenten uit verschillende bronnen bijeengevoegd en beoordeeld worden.

### **Schrijven 3F ( spelling, interpunctie, grammatica)**

Toont een betrouwbare grote beheersing van de grammatica. Incidentele vergissingen, niet-stelselmatige fouten en kleine onvolkomenheden in de zinsstructuur kunnen nog voorkomen.

Het hbo streeft er naar studenten af te leveren op referentiekader niveau 4F. Voor mondelinge en schriftelijke communicatie betekent dit het volgende:

**Mondeling 4F ( algemeen: spreken)**

Kan duidelijke, gedetailleerde monologen en presentaties houden over tal van onderwerpen uit de ( beroeps)opleiding en van maatschappelijke aard. Kan daarbij subthema's integreren, specifieke standpunten ontwikkelen en het geheel afronden met een passende conclusie.

**Schrijven 4F (algemeen)**

Kan goed gestructureerde teksten schrijven over allerlei onderwerpen uit de ( beroeps) opleiding en van maatschappelijke aard. Kan relevante belangrijke kwesties benadrukken, standpunten uitgebreid uitwerken en ondersteunen en met redenen en relevante voorbeelden.

**Schrijven 4F ( spelling, interpunctie, grammatica)**

Zie niveaubeschrijving taalbeschouwing/taalverzorging. Handhaaft consequent een hoge mate van grammaticale correctheid; fouten zijn zeldzaam.

**Hbo kernkwalificaties**

Naast de instroom- en uitstroomniveaus ( 3F- 4F) wordt het hbo ook geacht aantoonbaar te werken aan de **hbo kernkwalificaties**: generieke inhoudelijke kernkwalificaties. "Het gaat hier om de ontwikkeling van een hbo-attitude, die herkenbaar, traceerbaar en in de vorm van resultaten in de opleiding herkenbaar zijn. De kennisontwikkeling en de kennisoverdracht vindt plaats in ruime interactie met de beroepspraktijk".

Het hbo kent 10 kernkwalificaties, gedefinieerd door de Commissie Franssen (Eindrapportage Accreditatie Hoger Onderwijs, 2004).

De 10 kernkwalificaties zijn:

- 1 Brede professionalisering
- 2 Multidisciplinaire integratie
- 3 Toepassing van de wetenschap
- 4 Transfer en brede inzetbaarheid
- 5 Creativiteit en complexiteit in handelen
- 6 Probleemgericht werken
- 7 Methodisch en reflectief denken en handelen
- 8 Sociaalcommunicatieve bekwaamheid
- 9 Basiskwalificering voor managementfuncties
- 10 Besef van maatschappelijke verantwoordelijkheid

De leerlijn communicatieve vaardigheid sluit vooral aan bij *kernkwalificatie 8 sociaalcommunicatieve bekwaamheid*:

*Het communiceren en samenwerken met anderen in een multiculturele, internationale en/of multidisciplinaire omgeving en het voldoen aan de eisen die het participeren in een arbeidsorganisatie stelt.*

De uitdaging is een leerlijn communicatieve vaardigheden te ontwerpen die aan alle bovengenoemde eisen ( referentiekaders, hbo kernkwalificaties en de Dublin descriptor) voldoet.

## 4 Ontwerp nieuwe leerlijn

De leerlijn communicatieve vaardigheden start in studiejaar 1 en loopt door tot studiejaar 4. Er is gekozen voor zowel modules mondelinge vaardigheden als modules schriftelijke vaardigheden. In iedere training wordt geoefend met beroepsproducten die tijdens en aan het eind van de training worden getoetst. Er is sprake van formatieve toetsing.

De complexiteit van de beroepsproducten neemt gedurende de opleiding toe. Alle opdrachten zijn geconstrueerd rond voorbeelden uit de recente beroepspraktijk.

De vaardigheden worden door de docent individueel getoetst met behulp van toetsingscriteria. Ook beoordelen de studenten elkaars werk op basis van uitgereikte criteria ( zogenaamde peerevaluatie)

De opbouw van de leerlijn sluit aan bij het curriculum van de opleiding. Zo kunnen de modules direct toegepast worden bij het projectonderwijs en bij de stage en het afstuderen.

Het startniveau van het programma communicatieve vaardigheden is referentiekader 3F en het eindniveau is referentiekader 4F. Het totaal aantal ECTS voor de leerlijn communicatieve vaardigheden is:

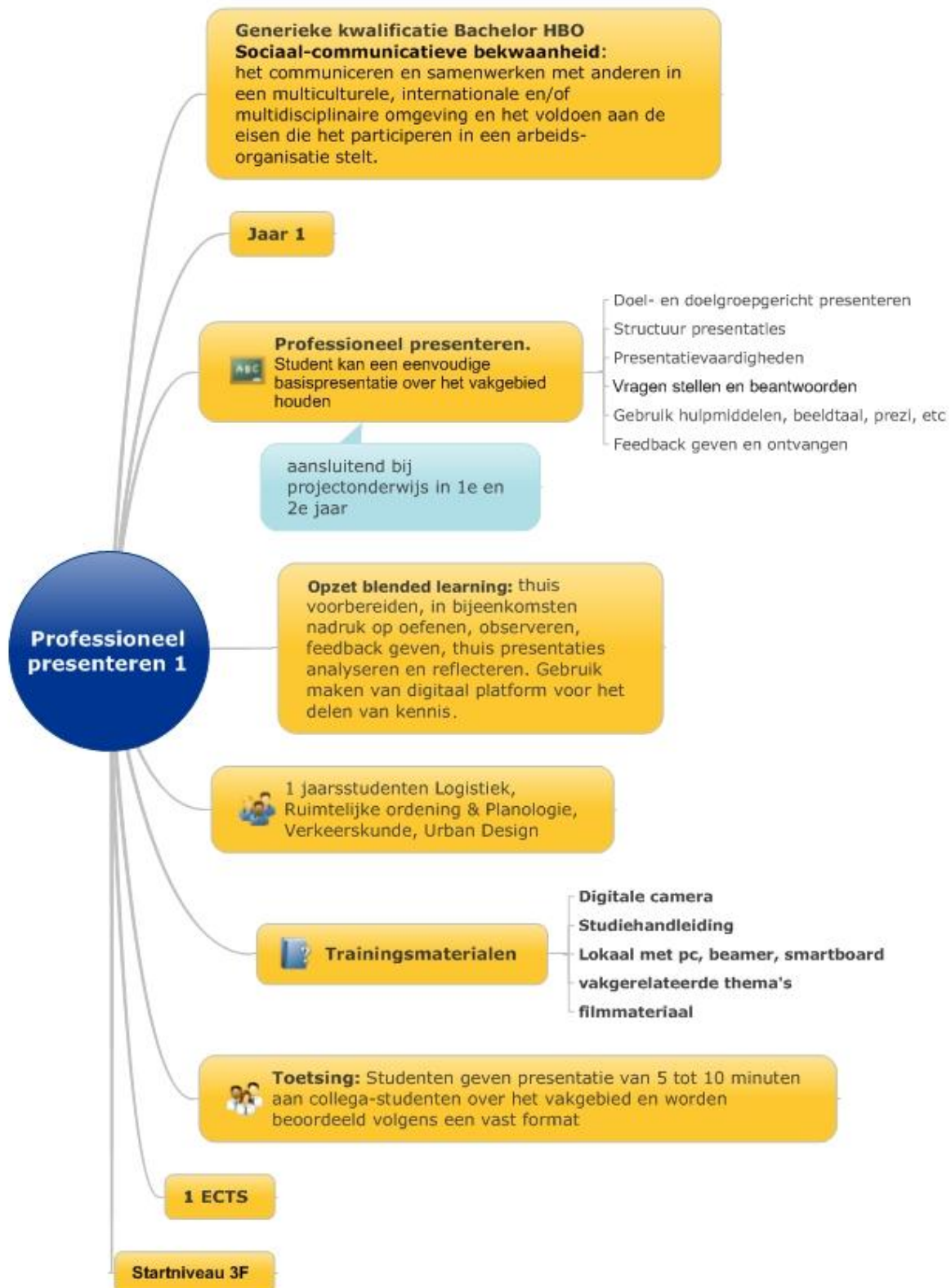
8 ECTS ( 4% van 240 ECTS over 4 jaar).

Naast de leerlijn is er een apart begeleidingstraject Nederlands ontworpen.

Tijdens de projecten in jaar 1 zijn er workshops professionele projectvaardigheden ( over het vergaderen en samenwerken) en . Het voorstel is verder om een sollicitatietraining aan te bieden in de VSR ( Vrije Studie Ruimte) of als een vast onderdeel in het curriculum.



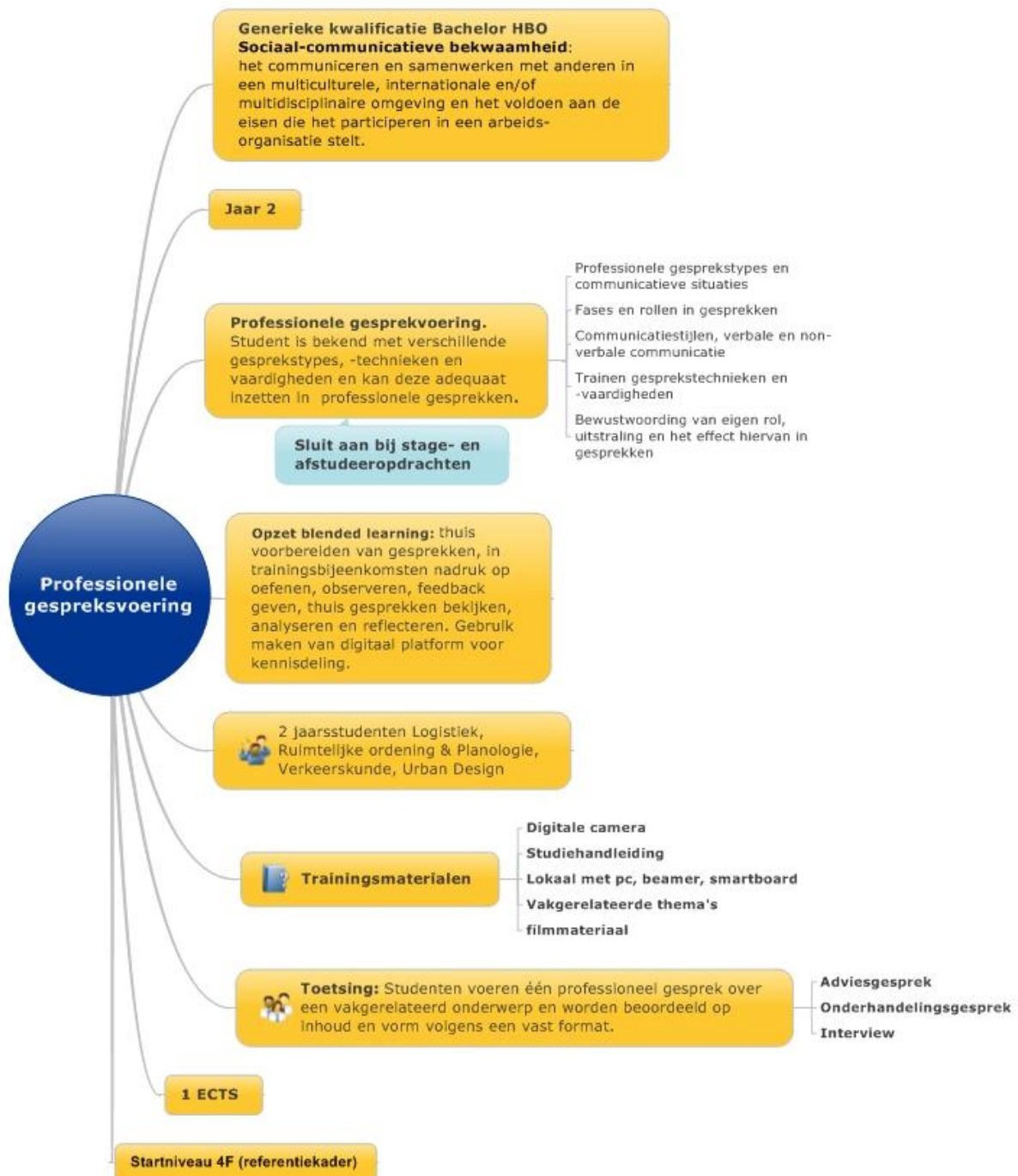
## 4.1 Professioneel presenteren



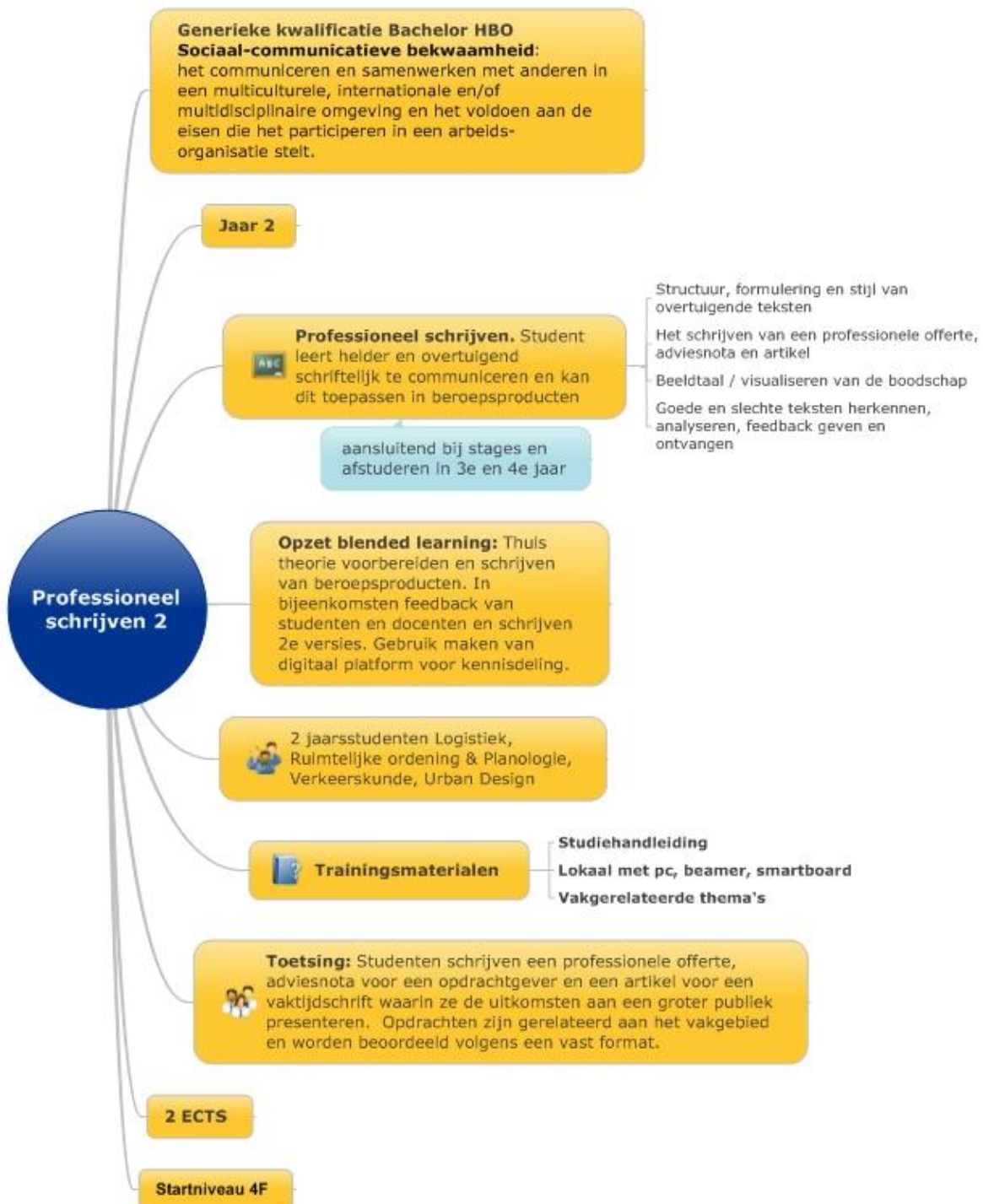
## 4.2 Professioneel schrijven 1



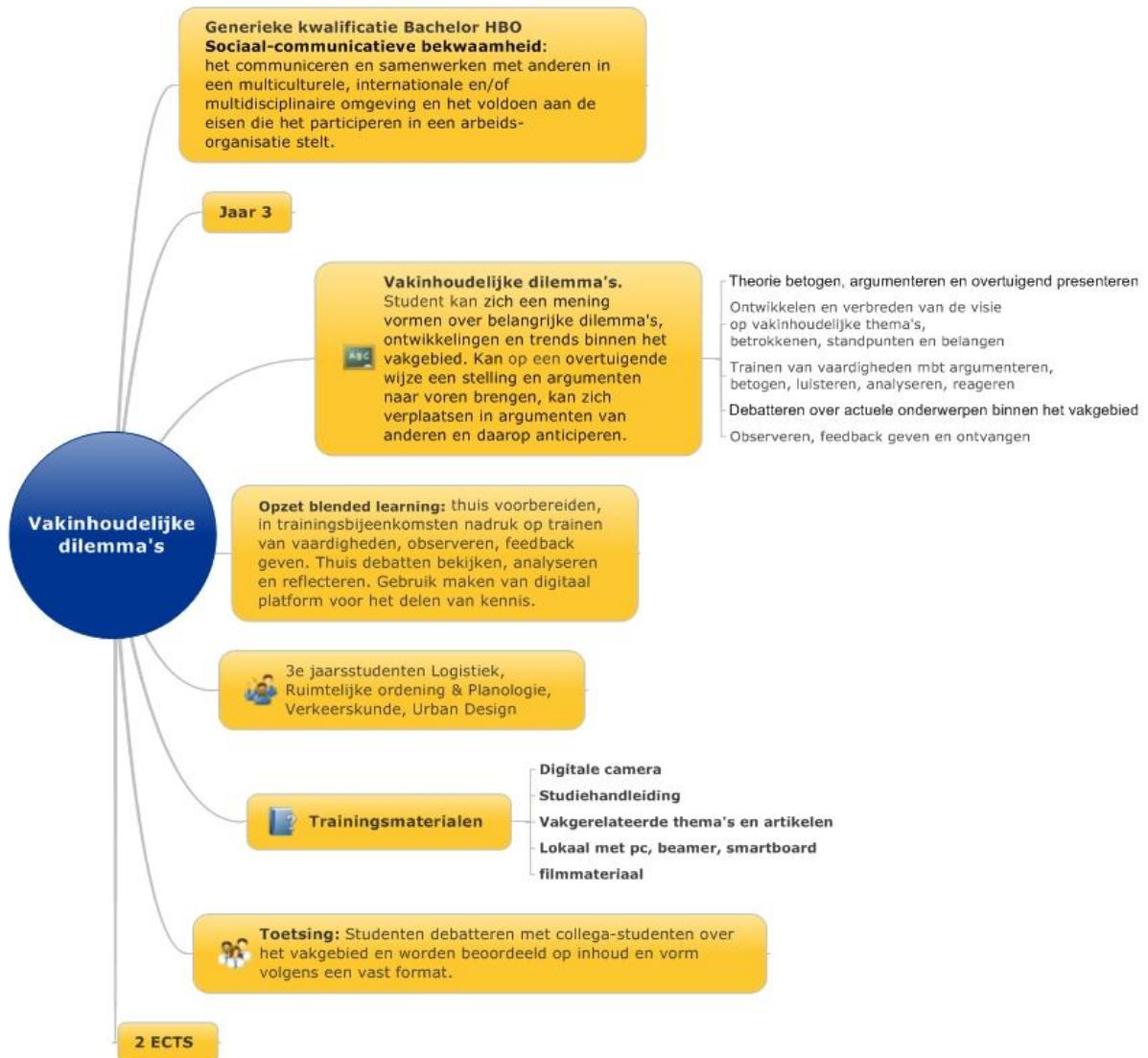
## 4.3 Professionele gespreksvoering



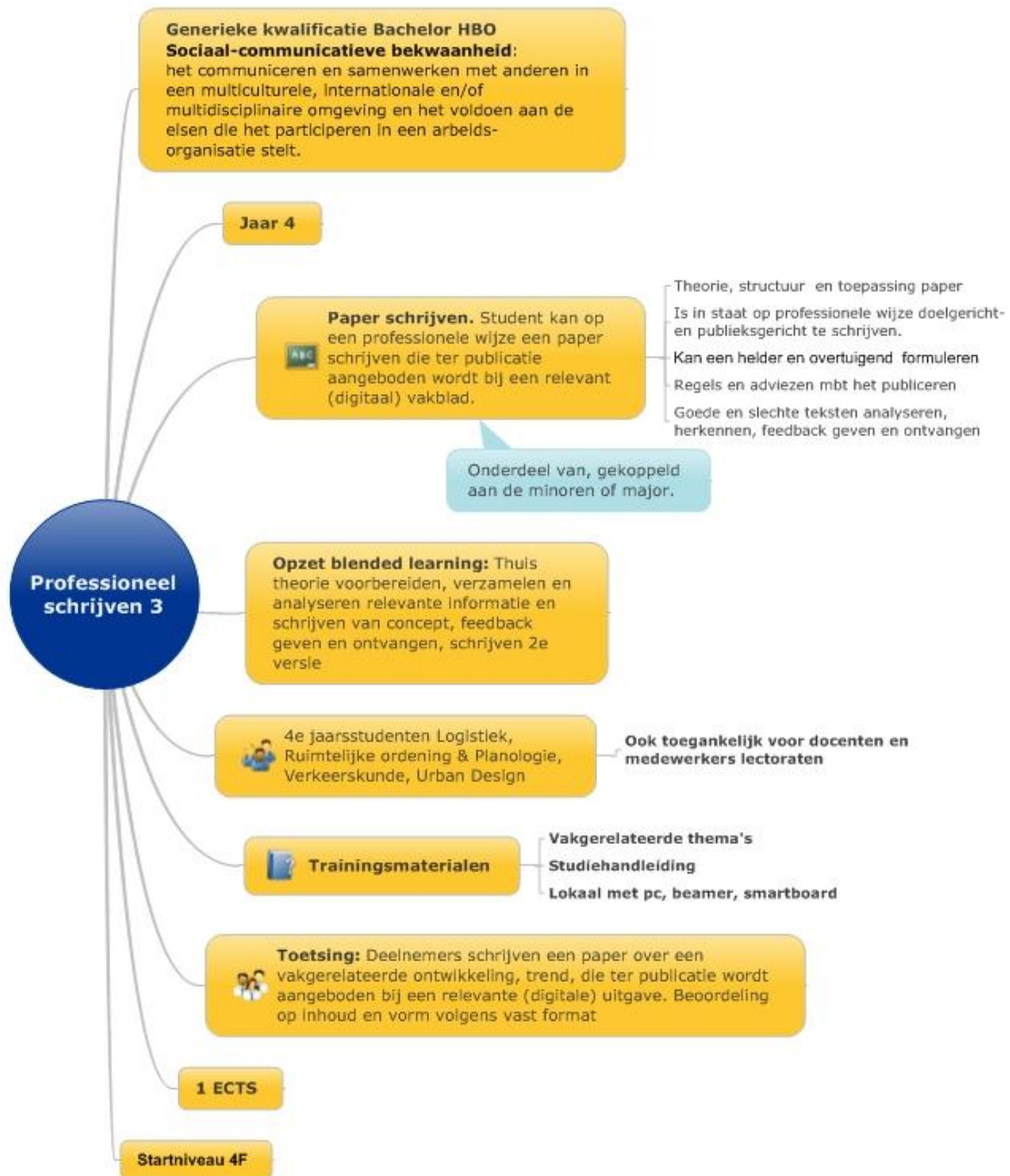
#### 4.4 Professioneel schrijven 2



## 4.5 Vakinhoudelijke dilemma's



## 4.6 Professioneel schrijven 3



## 4.7 Professionele projectvaardigheden

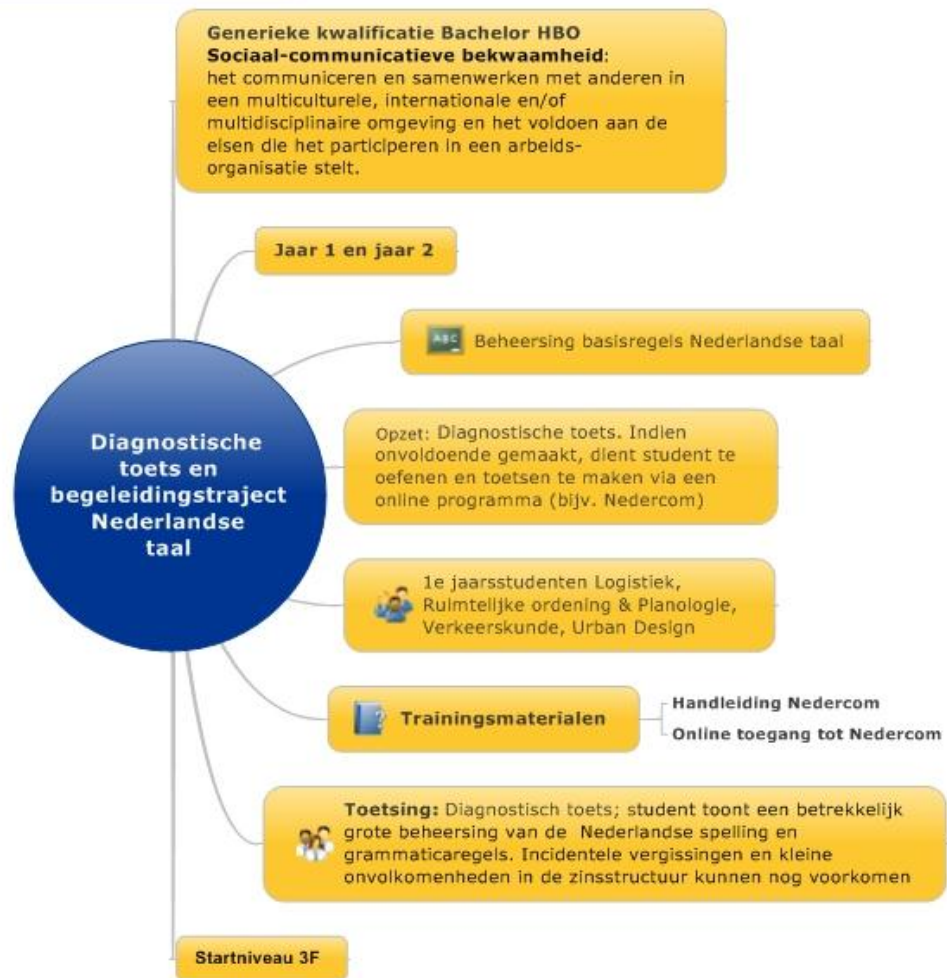


## 4.8 Professioneel solliciteren (VSR)

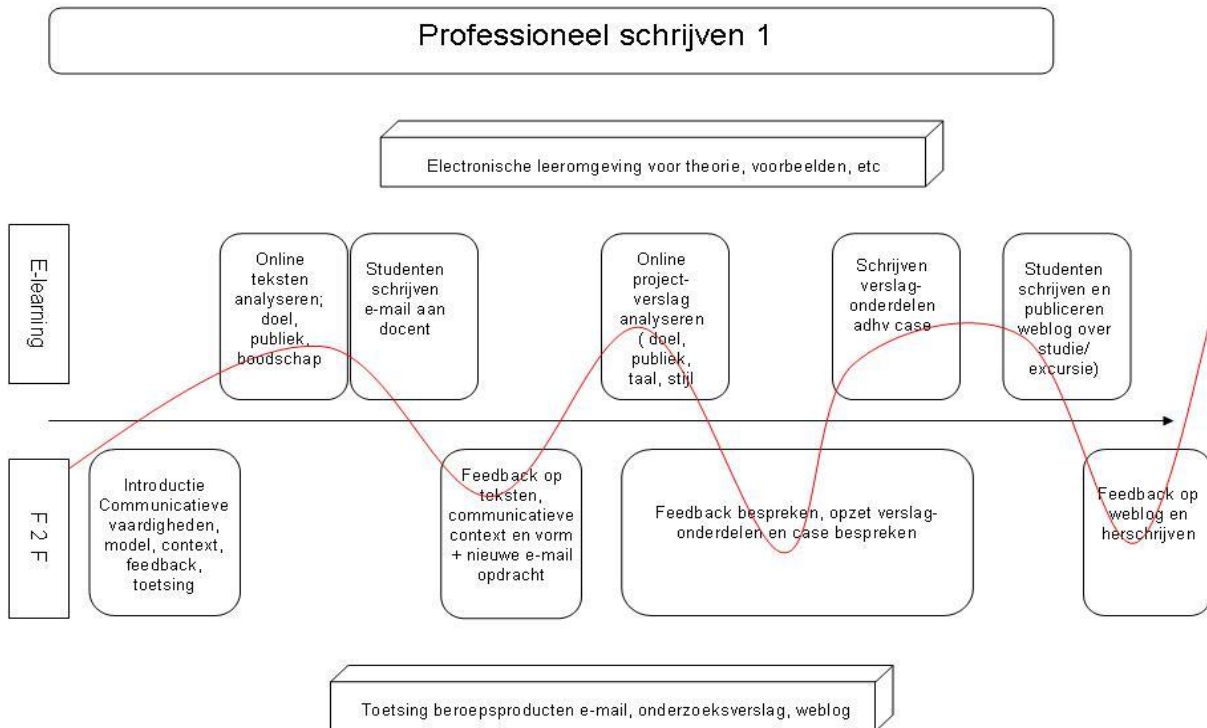


## 4.9 Diagnostische toets en begeleidingstraject

Diagnostische toets en begeleidingstraject worden aangeboden omdat een grote groep studenten onvoldoende in staat is om de basisregels Nederlandse taal toe te passen.



## 5 Ontwerp Best Practice Professioneel schrijven 1



### 5.1 Uitwerking en onderbouwing Best Practice Professioneel schrijven 1

De module Professioneel schrijven 1 wordt aangeboden in jaar 1 en de beroepsproducten die getraind worden zijn: de zakelijke e-mail, het onderzoeksverslag en de weblog. De training is een combinatie van F2F (Face to Face/contactmomenten) en online-learning (e-learning). Alle relevante theorie en voorbeelden staan op natschool (elektronische leeromgeving).

Er wordt gestart met een introductiebijeenkomst over alle facetten van het communiceren in een professionele omgeving (communicatiemodel doel/publiek/boodschap/context). De studenten krijgen vervolgens de opdracht zelf op zoek te gaan naar online teksten die hen aanspreken. Ze analyseren de teksten op specifieke communicatieve aspecten. Op natschool staan de beoordelingscriteria. Vervolgens sturen de studenten een e-mail aan de docent waarin ze de keuze van de tekst motiveren. De betreffende tekst wordt meegestuurd in de bijlage. In de tweede bijeenkomst wordt feedback gegeven op een selectie van de uitgekozen teksten en op de gestuurde e-mails. Aandacht wordt geschonken aan de communicatieve context en de vorm (waaronder e-mail protocol en twitter protocol). De studenten schrijven vervolgens een nieuwe e-mail op basis van een gerichte vraag aan een fictief bedrijf of een instantie. Deze e-mail wordt beoordeeld.

Het tweede beroepsproduct is het onderzoeksverslag. De studenten analyseren projectverslagen (hun eigen groepsverslag of die van anderen) van studenten op basis van uitgereikte criteria die op natschool staan. Tijdens de derde bijeenkomst (dagdeel) worden de verslagen besproken en worden de eisen aan een projectverslag kort toegelicht. De studenten krijgen vervolgens een onderzoekscase (die aansluit bij hun belevingswereld). Zij schrijven aan de hand van de case een kort plan van aanpak: de inhoudsopgave, de inleiding en de conclusies en aanbevelingen. De beoordelingscriteria van de verschillende onderdelen staan op natschool met goede voorbeelden. De opdracht wordt ingeleverd en de studenten gaan op internet op zoek naar een interessante vakinhoudelijke weblog. Zij analyseren de weblog op basis van criteria die op natschool staan. De analyse en de nieuw te schrijven weblog over een vakinhoudelijke excursie of over hun studie sturen ze per e-mail naar de docent. Zij krijgen tijdens de laatste bijeenkomst feedback op de analyse en tips voor het schrijven van een weblog. De studenten schrijven op basis van de feedback een aangepaste versie van hun weblog. De beroepsproducten e-mails, onderzoeksverslag en weblog worden vervolgens beoordeeld voor een cijfer. De beoordelingscriteria staan op natschool.

Het doel van deze module is dat de studenten bewust worden van het belang van helder communiceren (de communicatieve context), dat ze oefenen in het schrijven van beroepsproducten en dat ze de eisen kennen waaraan de beroepsproducten moeten voldoen.

Er is gekozen om de volgende redenen voor blended learning:

- Het leerproces is interactiever en de studenten zijn actiever
- De studenten werken continue (niet afhankelijk van tijd of plaats)
- Kennismaking met de digitalisering t.b.v. het werkveld (ook met nieuwe media)
- Flexibilisering en maatwerk
- Studiemateriaal is voor iedereen online toegankelijk
- Feedback tijdens de F2F bijeenkomsten. Ook peerfeedback.
- Monitoren van de voortgang

De nieuwe module Professioneel schrijven start aan het begin van het studiejaar 2011-2012 (zie H.7 Implementatie) en zal vervolgens op vier criteria worden geëvalueerd:

- De werkvorm
- De mate en kwaliteit van de feedback
- De beroepsproducten
- De studiebelasting

Op basis van de evaluatie wordt besloten welke andere modules *blended* zullen worden vorm gegeven.

## 6 Ontwerp begeleidingstraject spelling en formuleren

### 6.1 Invoering diagnostische taaltoets Academie SLM

#### Aanleiding en Achtergrond

Steeds meer docenten en examinatoren op hogescholen en universiteiten klagen over de schriftelijke verslaglegging van studenten (zie *rapport Dijsselbloem*, 13/2/2008). Ook vanuit het werkveld komen klachten over de schrijfproducten. De klachten hebben vooral betrekking op spelling en grammatica. Stage- en afstudeerverslagen en ook tentamens en opdrachten staan in toenemende mate vol met spelfouten en kromme zinnen. Ook de opleidingen van SLM, NHTV Breda kampen met dit probleem. De docenten communicatieve vaardigheden worden geconfronteerd met studenten die de basisvaardigheden van de Nederlandse taal onvoldoende beheersen en schrijfproducten afleveren die soms ver beneden de maat zijn.

Spelling en grammatica zijn subonderdelen van de stijldimensie *aantrekkelijkheid* waar de studenten bij de schriftelijke opdrachten op worden beoordeeld. De studenten worden verondersteld de basisregels te kennen en goed toe te kunnen passen. De uitleg van de basisregels is geen vast onderdeel van het curriculum. Spelfouten en ongrammaticale zinnen worden door de docent communicatieve vaardigheden gesignaleerd en meegewogen in de totale beoordeling van de opdracht. Verder krijgen de studenten middelen (internetbronnen, literatuur) aangereikt om de spelling en het formuleren te verbeteren. Indien er tijdens de trainingen meer aandacht moet komen voor het uitleggen van spelling- en grammaticaregels betekent dit dat er minder tijd overblijft voor de andere onderdelen van het schrijven op hbo niveau. Deze situatie is niet wenselijk.

De vraag die eerst beantwoord moet worden is dus *of* en *in hoeverre* deficiënties met betrekking tot het Nederlands op het hbo (en dus bij de Academie SLM) weggewerkt moeten worden en of het traject van wegwerken onderdeel moet uitmaken van het curriculum. Gelet op de hbo competentie zelfstandigheid ligt een traject waarbij individuele studenten *zelf* zijn of haar tekortkomingen wegwerken meer voor de hand.

Studenten starten met een verschillend instroomprofiel aan de opleidingen van de Academie SLM. Ze komen niet alleen van de havo, maar ook van het vwo en van het mbo. Deze laatste groep studenten neemt steeds meer toe. Het vak Nederlands op de middelbare school of in het middelbaar beroepsonderwijs is verschillend qua invulling en eisen. Er wordt minder aandacht besteed aan de basisvaardigheden: spelling en grammatica en meer aan samenwerken, presenteren, argumenteren (zie samenvatting *rapport Dijsselbloem*, 13/2/2008, over de onderwijsvernieuwingen die sinds begin jaren negentig zijn doorgevoerd). Het gevolg is dat de aansluiting met het tertiair onderwijs soms moeizaam verloopt. Dit verschijnsel is ook zichtbaar bij het vak wiskunde /calculeren. Sommige studenten stellen de trainingen communicatieve vaardigheden uit en/of weten het vak pas na verschillende herkansingen te behalen. Om er voor te zorgen dat studenten de trainingen communicatieve vaardigheden op hbo niveau kunnen behalen en het niveau van de verslagen omhoog gaat, zouden er een aantal maatregelen genomen moeten worden. Zo is het bijvoorbeeld belangrijk dat de Academie duidelijk definieert wat de gevolgen zijn van spel- en grammaticafouten in verslagen, opdrachten en tentamens. En is het wenselijk dat er een cultuur komt waarbij studenten (en docenten) daadwerkelijk worden afgerekend op taalfouten (zie aanbevelingen).

Daarnaast is het ook noodzakelijk dat secundaire scholen maatregelen nemen om de taalvaardigheid van de leerling te verbeteren. Op de basisschool worden de spellingsregels ( vooral de werkwoordregels) over het algemeen nog goed toegepast, maar in het vervolgonderwijs neemt de vaardigheid drastisch af ( zie Van de Gein, 2010).

Het mbo heeft al een start gemaakt met het aanscherpen van de eisen van het Nederlands ( verplichting van competentiegericht onderwijs in de vorm van kwalificatiedossiers per 1 augustus 2010). Voor de havo en vwo examens Nederlands loopt een pilot schrijfvaardigheid als onderdeel van het centraal examen en zijn de eisen van het centraal examen verscherpt ( het onderdeel Nederlands moet voldoende zijn).

Doelstelling pilot diagnostische toets Academie SLM

*Een betere aansluiting bewerkstellingen van het secundair onderwijs op het tertiair onderwijs en van het tertiair onderwijs op het werkveld met betrekking tot de eisen die gesteld worden aan professioneel schrijven, in het bijzonder die van de spelling van werkwoordsvormen en het formuleren.*

De diagnostische toets bestaat uit 100 multiple choice vragen op het gebied van spelling en formuleren. Bij spelling ligt de nadruk op de werkwoordsspelling.

De toets is als pilot afgenomen onder de eerstejaarsstudenten Logistiek.

### **Korte samenvatting inhoud pilot diagnostische toets en begeleidingstraject**

Alle studenten van de opleiding Logistiek krijgen een taaltoets ( nulmeting). De uitslag met het advies bepaalt of de student een begeleidingstraject ( het online programma Nedercom) ingaat. De uitslag van de toets en de voortgang met het begeleidingstraject wordt besproken met de SLBC ( studieloopbaancoach).

Aan het eind van het traject wordt er opnieuw een toets ( 1 meting) afgenomen. Indien onvoldoende dan moet het extra begeleidingstraject met nog 2 toetsmomenten afgerond zijn, voordat de student in het derde studiejaar op stage gaat.

Tijdens de cursus Professioneel schrijven 1 en 2 worden de resultaten van deelopdrachten van de modules vergeleken met het advies dat de student heeft ontvangen. Bij de start van jaar 3 moet het schrijven significant zijn verbeterd. Dit moet zichtbaar zijn bij het stageverslag en de individuele opdrachten in jaar 3 en 4.

## 6.2 Evaluatie pilot ( nulmeting) 2009 - 2010

In 2009 is de Academie SLM gestart met een pilot diagnostische toets voor eerstejaars studenten van de opleiding Logistiek. De toets bestond uit 100 MC vragen ( 50 vragen op het gebied van spelling en 50 vragen op het gebied van formuleren). Er was een variatie van antwoordmodellen: keuze uit 4 antwoorden, keuze uit 2 antwoorden en antwoordreeksen: goed/goed, fout/goed, goed/fout en fout/fout.

De studenten werden dringend verzocht aan de toets deel te nemen. Er was geen studiepunt aan het behalen van de toets verbonden.

- Totaal aantal 1<sup>e</sup> jaars studenten logistiek is 99 studenten. De opkomst was 58%.
- De norm was 70% van de vragen voldoende.
- Bij de norm van 70% heeft 5% ( 3 studenten) beide onderdelen van de toets behaald. Vooropleiding: 2 studenten vwo en 1 student havo.
- 32% ( 19 studenten) heeft alleen het onderdeel spelling voldoende gemaakt.
- 12% ( 7 studenten) heeft alleen het onderdeel formuleren voldoende gemaakt.
- 51% ( 30 studenten) heeft beide onderdelen onvoldoende gemaakt.

### Conclusie:

95% van de studenten moet in een of andere vorm een begeleidingstraject volgen; Het onderdeel spelling is beter gemaakt dan het onderdeel formulering

## 6.3 Begeleidingstraject

Studenten die onvoldoende voor de toets ( spelling en formuleren) behaalden, werden verzocht een online begeleidingstraject te volgen. Er is gekozen voor het online programma Nedercom ( zie [www.nedercomweb.nl](http://www.nedercomweb.nl) ). Dit programma wordt bij de opleiding Management en Toerisme aan de NHTV al een paar jaar gebruikt. Nedercom (1988) levert educatieve software op maat om leerlingen en studenten op een heldere en aantrekkelijke manier hun kennis en beheersing van het Nederlands Engels en Duits te laten vergroten.

Voor ieder schooltype is er van ieder programma een speciale versie ontwikkeld, afgestemd op het kennisniveau en de leeftijd van de leerlingen. Er zijn versies voor vmbo, onder- en bovenbouw havo/vwo, middelbaar en hoger beroepsonderwijs en universiteiten. Van ieder programma zijn er ook thuiswerkversies voor zelfstudie.

Er zijn programma's op verschillende niveaus voor:

- \* Spelling
- \* Correct Formuleren/Stijl
- \* Lees vaardig/Samenvatten
- \* Grammatica's Nederlands
- \* Grammatica's Engels

- \* Grammatica's Duits
- \* Digitaal toetsen

Voor Nederlands levert Nedercom de volgende programma's op verschillende niveaus:

[Basiscursus Spelling](#)

[Spelling 1, 2, en 3](#)

[Formulieren/Stijl 1, 2 en 3](#)

[Lees vaardig/Samenvatten/Tekstbegrip 1, 2 en 3](#)

[Basisgrammatica Nederlands](#) 1-2

[Grammatica Nederlands](#) 2-3

De studenten kregen een inlogcode en konden zelf oefenen met onderdelen spelling en formulieren die ze nog niet beheersten. De studenten zijn per e-mail aangespoord in te loggen en gebruik te maken van het programma Nedercom. Ook zijn SLBC begeleiders aangeschreven om de voortgang binnen het traject met de studenten te bespreken.

Slechts enkele studenten hebben daadwerkelijk geoefend met het begeleidingsprogramma. In juni 2010 vond de 2<sup>e</sup> toets plaats ( 1 meting).

#### **6.4 Evaluatie 2<sup>e</sup> toets ( 1 meting) 2009 -2010**

De toets is ingeroosterd en de studenten zijn dringend verzocht deel te nemen aan de 2<sup>e</sup> toets. Niemand is vervolgens op komen dagen.

#### **6.5 Evaluatie pilot diagnostische toets 2010-2011**

De diagnostische toets is afgenomen op 6 december 2010. Vragen uit de eerder afgenomen toets die onduidelijk waren of niet voldoende discrimineerden, zijn geschrapt of aangepast.

- Totaal aantal 1<sup>e</sup> jaars studenten logistiek is 98 studenten. De opkomst was 59%.
- De norm was 70% van de vragen voldoende.
- 4 % (4 studenten) heeft beide onderdelen voldoende gemaakt.
- 33 studenten (34 %) hebben beide onderdelen onvoldoende gemaakt.
- 8 studenten (8 %) hadden het onderdeel spelling onvoldoende en het onderdeel formulieren voldoende.
- 12 studenten (12 %) hadden het onderdeel spelling voldoende en het onderdeel formulieren onvoldoende.
- 1 student had alleen het onderdeel spelling gemaakt.

**Conclusie:**

- Uitkomst pilot 2009-2010 en pilot 2010-2011 zijn vergelijkbaar. Klein verschil tussen formuleren en spelling.
- Op basis van de diagnostische toets is extra begeleiding op alle onderdelen gewenst.
- Een aantal vragen van de toets moeten opnieuw worden aangepast of geschrapt.

**6.6 Vervolgstappen begeleidingstraject**

In januari 2011 is de uitslag van de diagnostische toets aan de studenten gemaild. Op 4 februari 2011 is aan de studenten de uitleg van het online programma Nedercom gemaild met het nadrukkelijke advies dit programma te gebruiken. Ook is de opdracht gegeven de toets en het gebruik van Nedercom in de SLBC gesprekken op de agenda te zetten. Op 8 februari 2011 is aan de coaches (SLBC) gemaild dat de studenten de toets hebben gemaakt met daarbij de uitkomsten van de toets. Hierbij is ook de vraag gesteld om de toets en het gebruik van Nedercom in de SLBC gesprekken na te vragen. Op 24 februari 2011 heeft nog niemand gebruik gemaakt van het programma Nedercom. In juni 2011 staat een tweede toets gepland.

**Eindevaluatie:**

Studenten zijn niet intrinsiek gemotiveerd om het begeleidingstraject te volgen. De toets en het traject is op vrijwillige basis. Er is geen studiepunt aan verbonden. Voorstel is om de diagnostische toets verplicht te stellen én voordeligmakend te laten zijn om op stage te mogen in het derde jaar.

## 7 Implementatieplan (draaiboek) doorlopende leerlijn CV

In dit hoofdstuk staat kort het draaiboek voor de implementatie van de nieuwe leerlijn communicatieve vaardigheden.

### 7.1 Implementatie nieuwe leerlijn communicatieve vaardigheden

Er is gekozen om te starten met de implementatie van een vernieuwde module Professioneel schrijven 1 en Professioneel presenteren 1 in jaar 1. Aan het eind van studiejaar 2011-2012 zal geëvalueerd worden wat de ervaringen met de modules zijn. Vervolgens zal de implementatie van jaar 2 in het studiejaar 2012-2013 plaatsvinden en de implementatie van jaar 3 en 4 in studiejaar 2013-2014.

Tijdpad	Onderwerp
Jaar 1 studiejaar 2011-2012 Academie SLM	Invoering module <b>Professioneel Schrijven 1</b> in bimester 1 voor Verkeerskunde en Planologie/UD
	Invoering module <b>Professioneel Schrijven 1</b> in bimester 2 voor Logistiek
	Invoering module <b>Professioneel Presenteren 1</b> in bimester 1 voor Logistiek
	Invoering module <b>Professioneel Presenteren 1</b> in bimester 2 voor Verkeerskunde/Planologie/UD
Jaar 2 studiejaar 2012-2013	Invoering <b>Professioneel Schrijven 2</b> bimester 3 Verkeerskunde/ Planologie/UD
	Invoering <b>Professioneel Schrijven 2</b> bimester 3 Logistiek
	Invoering <b>Professionele Gespreksvoering</b> bimester 3 Verkeerskunde/Planologie/UD
	Invoering <b>Professioneel Gespreksvoering</b> bimester 3 Logistiek
Jaar 3 studiejaar 2013-2014	Invoering <b>Vakinhoudelijke dilemma's</b> ( trimester)
Jaar 4 studiejaar 2013-2014	Invoering <b>Professioneel Schrijven 3</b> ( onderdeel minor / major)

## 7.2 Aanbevelingen

- Het verdient aanbeveling te onderzoeken of andere modules aan de Academie SLM ook met behulp van “blended learning” ontworpen kunnen worden. Het voorstel is om hier een projectgroep voor op te richten. Deze projectgroep zal naast “blended learning” ook onderzoeken in hoeverre meer gebruik gemaakt kan worden van nieuwe media in het onderwijs.
- Het verdient ook aanbeveling een Academie breed (en wellicht ook NHTV breed) taalbeleid te formuleren om op die manier draagvlak te creëren voor het belang van verzorgd taalgebruik door docenten en studenten. Met dit taalbeleid wordt de verantwoordelijkheid voor het correct gebruik van taal ( spelling, formulering, stijl) niet alleen bij de docenten communicatieve vaardigheden gelegd maar bij het gehele docententeam. Het is wenselijk dat er een apart beleid komt voor studenten met dyslexie
- Er moet een duidelijk, transparant beleid komen in het geven van onvoldoendes voor producten die niet voldoen aan de eisen voor verzorgd Nederlands

## Bronnen

- Driel, H. van en E.vd Heijden, "Laten we vooral ook opleiden voor de toekomst". In: *Vaktaal*, tijdschrift van de landelijke vereniging van Neerlandici, nr 1/2 2010, p 8-9.
- Gein, Jannemieke van de, "Komd een kind van de basisschool". In: *Onze Taal*, 79<sup>ste</sup> jaargang, nr 9. september 2010, pp228-230.
- Kruiningen van J. en Floriene Jansen, "Trends in het onderwijs in communicatieve vaardigheden aan de Nederlandse universiteiten". Rapportage op basis van de expertmeeting van 20 januari 2005.
- Olie, J, "Wat doen ze bij Nederlands op die scholen? Dertig jaar ervaring met het schoolvak Nederlands".  
In: *Vaktaal*, tijdschrift van de landelijke vereniging van Neerlandici, nr 1/2 2010, p 4-7.
- Pool, E. van der en F. Vonk, "Communicatieve competentie van hbo-studenten, een model voor het ontwikkelen van een doorlopende leerlijn." In: *Levende Talen Tijdschrift*, jaargang 9, nr 3, 2008, p21-28.
- Uitgave Taal centraal: taalbeleid in het Nederlandse en Vlaamse onderwijs. In: *Levende Talen*, september 2009.
- Studiehandleidingen Academie SLM en Academie MT, schriftelijke en mondelinge communicatie, NHTV, 2010-2011, Breda.
- Studiedag Blended Learning NHTV, 24 februari 2011.
- Expertmeeting Communicatieve Vaardigheden Universiteiten en Hogescholen, 21 januari 2011.
- Arbeidsmarktonderzoek Academie SLM, najaar 2008
- Enquête onder alumni over aansluiting communicatieve vaardigheden en het werkveld. Afgenomen 2010.
- websites m.b.t het eindexamen Nederlands, blended learning ( [www.surfspace.nl](http://www.surfspace.nl) ), nieuwe media, diagnostische toets en bijspijker programma's ( [www.hogeschooltaal.nl](http://www.hogeschooltaal.nl) en Nedercom: [www.nedercomweb.nl](http://www.nedercomweb.nl) )
- Rapport Meijerink, Expert groep Doorlopende leerlijnen Taal en Rekenen  
( [www.taalenrekenen.nl/referentiekader](http://www.taalenrekenen.nl/referentiekader) )
- Rapport Dijsselbloem, "Tijd voor onderwijs", 13/2/2008
- Rapport Franssen, "Eindrapportage Accreditatie Hoger Onderwijs", 2004
- Competentieprofiel Logistiek, vastgesteld door Het Landelijk Platform Logistiek op 29 juni 2007. Domeincompetentie sociale en communicatieve competentie: het opschrijven van plannen en notities, informeren, overleg voeren, draagvlak creëren, stimuleren, motiveren, overtuigen, verwoorden van besluiten.
- Competentieprofiel Bachelor Build Environment, een toekomstgerichte profielbeschrijving, vastgesteld september 2006. Sociaal-communicatieve bekwaamheid: het communiceren en samenwerken met anderen in een multiculturele, internationale en/of multidisciplinaire omgeving en het voldoen aan de eisen die het participeren in een arbeidsorganisatie stelt.



